

Техническое задание
на выполнение работ по устройству ледовых городков
на территории Миасского городского округа

Общие положения

Срок выполнения работ:

начало выполнения работ: с даты заключения контракта;

окончание выполнения работ: 20.12.2024 г.

Объем работ по контракту принимается за одну условную единицу.

Место выполнения работ по устройству ледовых городков:

1. Центральная площадь перед Администрацией Миасского городского округа (пр.Автозаводцев, 55);
2. Территория возле МАУ ДО ДДТ «Юность» (пр.Макеева, 39);
3. Стадион «Южный» (ул. Ленина).

При заключении контракта Подрядчик предоставляет на утверждение Заказчику график выполнения работ с соответствующими сроками.

Подрядчик обязан рационально разместить объекты в рамках безопасности их эксплуатации, согласовать размещение с Заказчиком.

В стоимость выполняемых работ входит стоимость всего комплекса работ, включая расходы на: погрузку, доставку, разгрузку, складирование льда, работу техники и рабочих на площадке, устройство подсветки ледяных фигур, воду для проливки ледяных объектов.

Работы выполняются иждивением Подрядчика — из его материалов, его силами и средствами.

Заказчик не предоставляет Подрядчику бытовые, складские и иные помещения, не обеспечивает сохранностью материалов и оборудования.

Подрядчик самостоятельно несет риск порчи, утраты или случайной гибели материалов и оборудования до сдачи результата работ Заказчику.

Подрядчик несет полную материальную ответственность в течение всего срока выполнения работ за причинение ущерба Заказчику и третьим лицам. Подрядчик самостоятельно осуществляет охрану применяемых материалов во время выполнения работ по обустройству ледовых городков

Перед началом работ Подрядчику необходимо выполнить очистку участка, на котором запланированы работы, от снега.

Со дня начала выполнения Работ и до их завершения Подрядчик ведет общий журнал работ, фиксируя все технологические этапы. Общий журнал работ находится на объекте ведения работ, в случае необходимости предоставляется Заказчику.

В общем журнале работ Подрядчику необходимо указать изготовление ледовых элементов, установку горок, в т.ч. добычу льда, доставку материалов на стройплощадку, заливку ска-тов горок, проведение и подключение электропроводки.

Перед началом строительства ледяных объектов Подрядчик осуществляет очистку и выравнивание площадки для монтажа ледяных блоков и фигур при необходимости.

Необходимо предусмотреть зоны безопасности вокруг горок, особенно для детских горок, чтобы минимизировать риск столкновений и выезда в зоны скопления людей.

После завершения всех работ Подрядчик обязан выполнять работы по подсыпке песком проходов и ступеней при необходимости.

При выполнении работ по устройству ледовых городков и до их завершения, место выполнения работ должно быть огорожено.

При устройстве ледовых городов использовать лед, калиброванный в блоки. Ледовые фигуры и игровые элементы выполняются из чистого белого льда, согласно эскизов и размеров, указанных в схеме. Блоки льда распиливаются на необходимые размеры с применением механизмов (бензо - и электропил). Вода для соединения блоков между собой должна быть чистой, без примесей.

Ледовые блоки должны быть:

- без щелей, трещин и сколов на поверхности блоков;
- прозрачными без посторонних вкраплений;
- лед природный, однородный, прозрачный, чистый, без вкраплений мусора, ила, травы;
- без снежной наледи («шубы»);
- пиление и заготовка калиброванных ледяных блоков должны исключать сколы и повреждения на поверхностях блоков.

Строительство ледяных городков должно соответствовать следующим требованиям:

- Федерального закона от 21.12.1994 № 69-ФЗ «О пожарной безопасности»;
- Федерального закона от 10.01.2002 № 7-ФЗ «Об охране окружающей среды»;
- Федерального закона от 30.03.1999 № 52-ФЗ «О санитарно-эпидемиологическом благополучии населения»;
- ГОСТ Р 50571.5.52-2011 (IEC 60364-5-52:2009) – «Электроустановки зданий. Часть 5-52. Кабельные линии»;
- ГОСТ 12.2.011-2012. «Межгосударственный стандарт. Система стандартов безопасности труда. Машины строительные, дорожные и землеройные. Общие требования безопасности» ;
- ГОСТ Р 56987-2016 «Безопасность устройств для развлечений. Горки зимние. Требования безопасности при эксплуатации», не создавать аварийных ситуаций, провоцирующих травматизм, обеспечивать комфортные условия пребывания населения на территории ледовых городков;
- ГОСТ 33807-2016 Безопасность аттракционов. Общие требования;
- ТР ЕАЭС 038/2016 Технический регламент Евразийского экономического союза «О безопасности аттракционов»;
- Все деревянные конструкции горок должны быть выполнены в соответствии с СП 64.13330.2017. Актуализированная редакция СНиП II-25-80 «Деревянные конструкции».

Поверхности фигур и конструкций должны быть сглаженных форм, без острых краев и позволять идентифицировать персонажа. Фигуры должны быть объемные, соразмерные, пропорциональные. Не допускается наличие острых выступов частей фигур. Электрические работы производятся строго в соответствии с действующими нормами. Необходимо исключить доступ к токоведущим частям. Напряжение в светодиодной ленте – не более 36 Вт.

Выполнить ледяные горки, рассчитанные для детей, с прочными и безопасными бортиками, с безопасным спуском, защищенным от столкновений и от выезда в зону скопления людей; лестницы из доски для подъема выполнены с оптимально безопасной высотой.

В случае если при приемке работ Заказчик увидит, что обязанности по любому объекту не были исполнены в полном объеме и/или поверхность ледяных скульптур, горки имеет изъяны, создающие помеху при катании и/или повлечет за собой травму, Подрядчик будет обязан устранить все недостатки за свой счет.

После завершения всех работ Подрядчик освобождает от оборудования, материалов, строительного мусора, осколков льда территорию ледового городка в места, предназначенные для размещения отходов. Складирование отходов на проезжей части, тротуарах и газонах не допускается.

Обслуживание ледяных объектов в период гарантийного срока:

Подрядчик обязан предоставлять гарантийное обслуживание всех ледяных объектов в течение 100 (ста) календарных дней (или до окончания функционирования ледового городка) с даты завершения всех работ и приемки объекта Заказчиком. Условия гарантийного обслуживания включают следующие обязательства:

1. Регулярные осмотры и мониторинг, которые фиксируются в соответствующем журнале:

- Подрядчик обязан проводить регулярные осмотры ледяных фигур, горок и других объектов не реже одного раза в неделю. Осмотры необходимы для выявления дефектов, повреждений и износа, которые могут возникнуть в процессе эксплуатации ледяного городка.

- В ходе осмотра проверяются целостность ледяных блоков, состояние скатов горок, бортиков, ступеней, наличие трещин, сколов, выбоин, проверка всех подключённых источников питания и светодиодной ленты на работоспособность и отсутствие перебоев в электропитании, проверка влагозащиты и безопасности всех электрических соединений и других дефектов, которые могут представлять опасность для посетителей.

2. Реагирование на запросы Заказчика:

- При обнаружении дефектов или повреждений, о которых сообщает Заказчик, Подрядчик обязан в кратчайшие сроки провести осмотр и устранить выявленные недостатки. Максимальный срок реакции на запрос Заказчика — не более 2 часов с момента получения уведомления о дефекте.

- Срок устранения дефекта зависит от его сложности и согласовывается с Заказчиком. Устранение незначительных дефектов (например, трещины или мелкие выбоины) должно выполняться в течение 2–4 часов, в то время как устранение более серьезных дефектов — в течение 10 часов.

3. Фиксация дефектов и составление актов:

- При каждом обнаружении дефекта или повреждения Подрядчик, совместно с Заказчиком обязаны составить акт, фиксирующий наличие дефекта, его характер, степень влияния на безопасность и предполагаемое время устранения.

- Акт составляется в двух экземплярах и подписывается представителями Подрядчика и Заказчика. В акте указывается точное время обнаружения дефекта и планируемое время завершения ремонтных работ.

- Если Подрядчик отказывается составлять или подписывать акт, Заказчик имеет право самостоятельно составить акт, фиксирующий дефекты, и направить копию Подрядчику для ознакомления.

4. Устранение дефектов за счет Подрядчика:

- Все работы по устранению дефектов и восстановлению ледяных объектов в гарантийный период выполняются за счет Подрядчика.

- Если Подрядчик не устранит дефекты в сроки, установленные в акте, Заказчик вправе привлечь третьих лиц для устранения дефектов с последующим возмещением расходов за счет Подрядчика.

5. Содержание скатов и поверхностей горок:

- Подрядчик обязан обеспечивать содержание скатов горок в исправном состоянии, чтобы исключить выбоины, неровности и опасные стыки между блоками, которые могут привести к травмам посетителей.

- Регулярное поддержание поверхности скатов включает в себя проливку водой, сглаживание неровностей и устранение наледи, которая может ухудшить скольжение.

6. Поддержание безопасности и чистоты территории:

- Подрядчик должен обеспечивать безопасное состояние всех элементов ледяного городка, удалять потенциально опасные осколки и обломки льда.

- Подрядчик обязан обеспечить регулярное удаление мусора, образующегося в процессе обслуживания ледяного городка, чтобы поддерживать чистоту и безопасность для посетителей.

№	ПЕРЕЧЕНЬ РАБОТ
---	-----------------------

п/п	
Строительно-художественные работы	
1	Схемы размещения ледовых фигур (скульптур) согласовываются с Заказчиком. Художественная обработка льда в соответствии с согласованным с Заказчиком эскизами.
2	Распил льда на водоёме
3	Погрузка льда
4	Доставка льда
5	Разгрузка льда
6	Установка ледяных блоков, согласно схеме размещения новогоднего ледового городка
7	Снятие фаски
8	Проклейка льда
9	Обрезка плит по контуру ледяных объектов
10	Резьба орнамента ледяных объектов
11	Зачистка и полировка поверхностей ледяных скульптур после установки и резьбы для достижения эстетически гладкого и прозрачного эффекта
12	Проливка водой ледяных объектов и скатов горок
13	Уборка мусора (обрези льда)
14	Пропил технических отверстий для установки электроподсветки (светодиодной ленты)
Световое оформление ледового городка	
1	<p>Монтаж светодиодной LED ленты силикон:</p> <ul style="list-style-type: none"> - ширина ленты – 10 мм, - степень защиты - IP 65, - тип светодиодов - SMD 5050 (Каждый светодиод имеет размеры 5x5 мм). Это достаточно крупные светодиоды, что обеспечивает высокую яркость, - плотность светодиодов - 60 LED/m (создаёт плавный и равномерный свет, без тёмных пятен), - питание - 12V - общая длина светодиодной ленты для всех ледяных фигур и горок – не менее 450 метров (предоставляется Подрядчиком) <p>Подключение к источнику питания: Блок питания: Лента подключается к 12V блоку питания, который выбирается исходя из общей длины ленты и мощности светодиодов. Для расчёта мощности блока питания необходимо учитывать количество метров ленты и мощность светодиодов. Подключение к проводке: Для надёжности рекомендуется использовать герметичные соединители или спаять провода и защитить их термоусадочной трубкой, особенно в условиях уличного монтажа. Тестирование: После подключения следует проверить работу ленты, убедившись в том, что все светодиоды работают корректно, и свет распределяется равномерно по всей длине. Настройка цвета и яркости (для RGB-ленты) также может потребоваться перед окончательной фиксацией и использованием.</p>
2	<p>RGB-прожектор — это осветительное устройство, внутри ледяных башен, колон, подиумов, способное излучать свет разных цветов благодаря использованию трёх основных цветов: красного (Red), зелёного (Green) и синего (Blue):</p> <ul style="list-style-type: none"> - степень защиты - IP 65. - общее количество прожекторов для всех ледяных фигур и горок – не менее 140 штук (предоставляется Подрядчиком)
3	Монтаж источников питания: 110-220V AC / 12V DC, 6A, 72W с

влагозащитными проводами — это процесс установки и подключения блоков питания, которые преобразуют напряжение от 110-220 вольт переменного тока (АС) в 12 вольт постоянного тока (DC). Эти блоки питания имеют выходную мощность 72 Вт и ток 6 ампер. Они предназначены для обеспечения безопасного и стабильного питания светодиодных лент или других низковольтных устройств, требующих напряжение 12V (DC).

- не менее 16 источников питания (предоставляется Подрядчиком).

Заземление: Все источники питания должны быть заземлены в соответствии с требованиями безопасности. Заземление предотвращает возможное поражение электрическим током в случае неисправности.

Полярность: При подключении к светодиодной ленте важно соблюдать полярность, для недопущения выхода ленты из строя.

Тестирование на работоспособность: После установки каждого блока питания следует проверить его работу с подключённой нагрузкой.

Проверка на влагозащиту: Все соединения и блоки питания проверяются на герметичность и отсутствие открытых участков проводов.

Тестирование общей схемы: После завершения монтажа всей системы проверяется её работа в целом, включая уровень яркости и корректность питания всех светодиодных лент.

Доставка и монтаж живой ели высотой не менее 5 метров

1	Стадион «Южный» (ул. Ленина) – 1 шт.
---	--------------------------------------

Технические характеристики ледовых городков:

Центральная площадь перед Администрацией Миасского городского округа (пр. Автозаводцев, 55)

Примерный план расположения фигур.

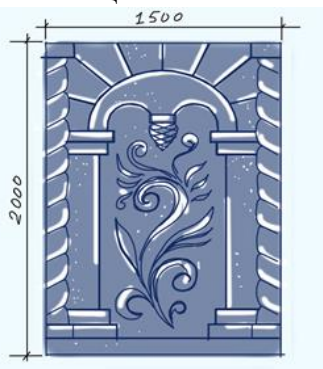
Расположение фигур по факту обговаривается с Заказчиком.



1. Устройство подсветки ледяных фигур. Все художественные фигуры должны иметь подсветку. Освещение закладывается внутри фигур.

2. Ограждение искусственной новогодней ели.
--

На изображениях представлен декоративный элемент для ограждения новогодней ёлки. Композиция выполнена в виде резного ледяного панно с традиционными узорами.



Основные размеры ограждения

Высота ограждения: не менее 2,0 м и не более 2,2 м

Длина каждой отдельной секции: не менее 1,5 м и не более 1,7 м, которое составляет часть общего ограждения вокруг ёлки.

Ширина секции: не менее 0,3 м и не более 0,5 м

Диаметр круга: не менее 7,5 м и не более 10,5 м

Декоративные особенности

Арочный элемент: В верхней части панели расположена арка, придающая ограждению стиль архитектурного декора и создающая ощущение монументальности.

Колонны с узорами: По бокам панели изображены колонны с декоративными витками, напоминающими скрученные столбы. Это создаёт визуальный акцент и делает панно более динамичным.

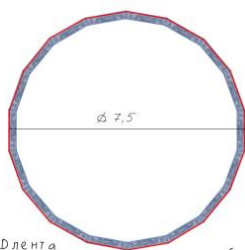
Центральный узор: В центре панели расположен растительный орнамент, добавляющий зимнюю и сказочную атмосферу.

Шишка: В верхней части арки висит шишка, символизирующая зимний лес и связывающая элементы природы с новогодней тематикой.

Использование в ограждении

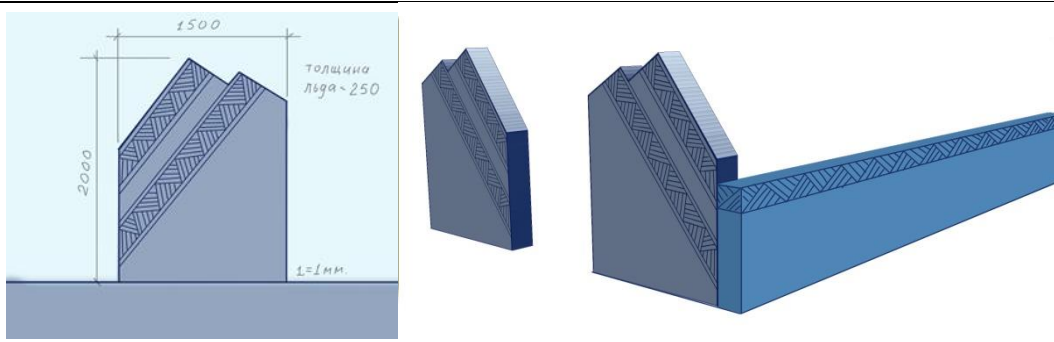
Панели располагаются по кругу вокруг ели, образуя цельное декоративное ограждение. Многократное повторение элементов с одинаковым узором создаёт симметричный и эстетически привлекательный вид, подчеркивающий новогоднюю атмосферу.

Подсветка: LED – лента.



3. Ограждение ледового городка с двух сторон с декоративно-орнаментальным оформлением.

На изображении представлен элемент оформления ограждения «Уральские горы», выполненный в виде ледяной конструкции с геометрическими узорами.



Основные размеры элемента

Высота отдельного элемента всего ограждения: не менее 2,0 м и не более 2,2 м — это позволяет элементу выглядеть заметным и добавляет массивности всей композиции — ограждения.

Длина отдельного элемента всего ограждения: не менее 1,5 м и не более 1,7 м — достаточно для создания прочного и устойчивого элемента ограждения.

Ширина отдельного элемента всего ограждения: не менее 0,25 м и не более 0,35 м.

Высота ограждения: не менее 1,0 м и не более 1,3 м

Общая длина ограждения: не менее 40 м и не более 45 м

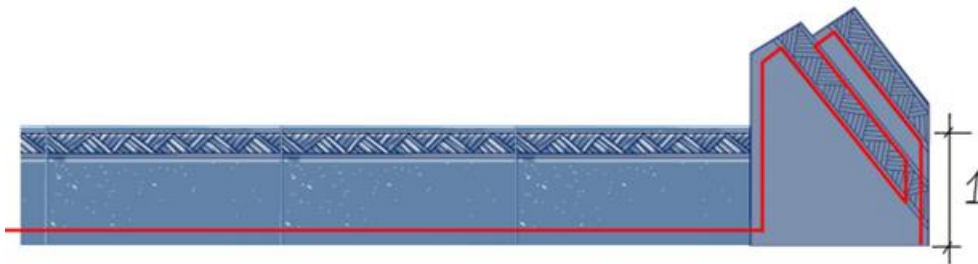
Общая ширина ограждения: не менее 0,25 м и не более 0,35 м

Декоративные особенности элемента

Зубчатый верх: Верхняя часть выполнена в форме горных вершин, что символизирует Уральские горы и придаёт конструкции стилизованный вид.

Декоративные полосы с узором: На поверхности ограждения расположены полосы с геометрическим орнаментом, которые создают дополнительную текстуру и усиливают стилизацию под природный элемент.

Подсветка: LED – лента.



4. Композиция «Дед Мороз, Снегурочка, Трон с символом года «Змея»»

На изображении представлена композиция из ледяных фигур Деда Мороза и Снегурочки, а также Трона-Змеи. Эти элементы выполнены в традиционном стиле с декоративными деталями, что подчеркивает новогоднюю тематику.

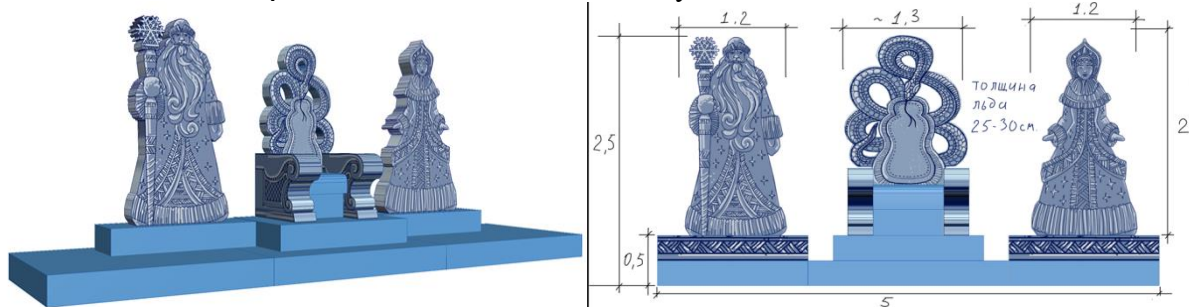
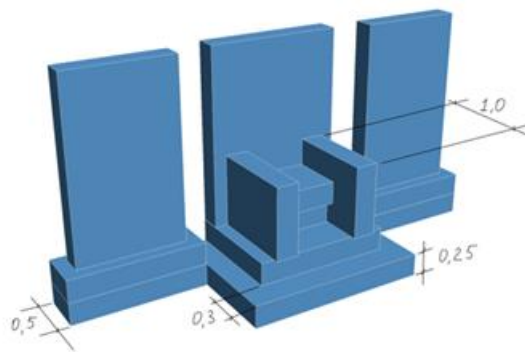
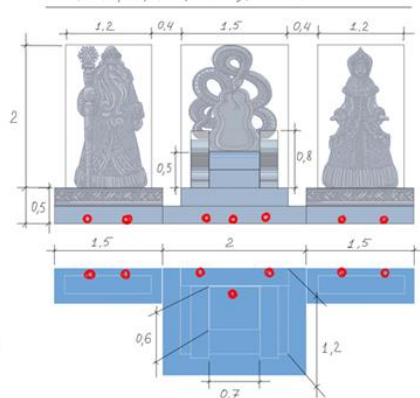


Схема постановки и подсветки композиции
Дед Мороз, Трон, Снегурочка!



Описание фигур

Дед Мороз:

Высота: не менее 2,0 м и не более 2,5 м, включая посох и украшения.

Длина: не менее 1,2 м и не более 1,3 м — его плащ украшен узорами, а сам Дед Мороз держит посох с символом снежинки.

Ширина: не менее 0,25 м и не более 0,35 м

Основание (подиум): высота не менее 0,2 м и не более 0,3 м, длина не менее 1,3 м и не более 1,4 м, ширина не менее не менее 0,3 м и не более 0,4 м — добавляет устойчивости и визуально выделяет фигуру.

Снегурочка:

Высота: не менее 1,8 м и не более 2,0 м, включая кокошник и декоративные элементы.

Длина: не менее 1,2 м и не более 1,3 м — её наряд также украшен традиционными узорами, создающими эффект торжественности.

Ширина: не менее 0,25 м и не более 0,35 м

Основание (подиум): высота не менее 0,2 м и не более 0,3 м, длина не менее 1,3 м и не более 1,4 м, ширина не менее не менее 0,3 м и не более 0,4 м — добавляет устойчивости и визуально выделяет фигуру.

Трон-Змея:

Высота: не менее 2,0 м не более 2,1 м — от основания до верхушки декоративной змеи.

Длина: не менее 1,3 м и не более 1,4 м

Общая ширина трона в нижней части: не мене 1,3 м и не более 1,5 м — достаточная для размещения на нём.

Высота сиденья от основания: не менее 0,5 м и не более 0,6 м

Длина сиденья: не менее 0,7 м и не более 0,8 м

Основание (подиум): высота не менее 0,2 м и не более 0,2 м, длина не менее 1,3 м и не более 1,5 м, ширина не менее 1,0 м и не более 1,3 м — добавляет устойчивости и визуально выделяет фигуру.

Ширина змеи: не менее 0,25 м и не более 0,35 м.

Общее основание (подиум) для всей композиции Дед Мороз, Снегурочка, Трон:

Высота: не менее 0,25 м не более 0,35 м

Длина: не менее 5,0 м и не более 5,5 м

Общая ширина: не менее 1,3 м и не более 1,5 м — достаточная для размещения на нём фигур.

Декоративные элементы

Змея на троне обвивает спинку, создавая динамичный и выразительный элемент композиции. Змея выполнена с детализированной чешуей и плавными изгибами, что придает

ей реалистичность и подчеркивает символ года.

Спинка трона:

Спинка выполнена в форме, напоминающей щит или защитный элемент, и обрамлена декоративными деталями.

Она дополняет изображение змеи, создавая гармоничное сочетание защитной символики и новогоднего декора.

Основание трона:

Основание украшено узорами и орнаментами, придающими трону торжественный и монументальный вид.

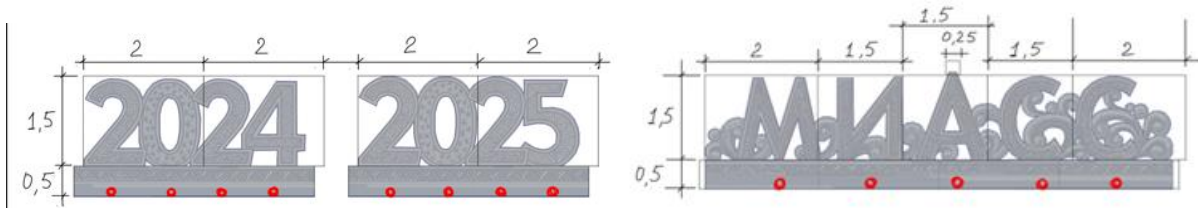
Эти элементы добавляют конструкции стабильности и делают трон эффектным центральным элементом в праздничной зоне.

Одежда Деда Мороза и Снегурочки украшена орнаментами, звёздами и деталями, что подчёркивает праздничную атмосферу и традиционный стиль.

Подсветка:RGB – прожектор .

5. «Композиция Цифры «2024 – МИАСС – 2025»

На изображении представлена композиция с ледяными цифрами «2024», «МИАСС» и «2025», выполненными в стиле ледяных скульптур.



Цифры: для каждого года отдельно

Высота: не менее 1,5 м и не более 1,7 м

Длина: не менее 4,0 м и не более 4,2 м

Ширина: не менее 0,25 м и не более 0,35 м

Основание (подиум): высота не менее 0,5 м и не более 0,6 м, длина не менее 4,0 м и не более 4,4 м, ширина не менее 0,5 м и не более 0,6 м

Надпись Миасс:

Высота: не менее 1,5 м и не более 1,7 м

Длина: не менее 8,0 м и не более 8,5 м

Ширина: не менее 0,25 м и не более 0,35 м

Основание (подиум): высота не менее 0,5 м и не более 0,6 м, длина не менее 8,0 м и не более 8,4 м, ширина не менее 0,5 м и не более 0,6 м

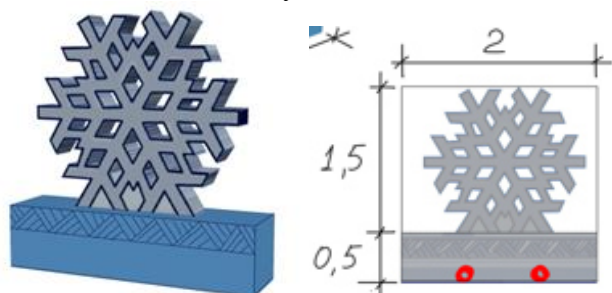
Декоративные элементы: надпись дополнена узорами и завитками, которые добавляют декоративности и символизируют зимнюю тематику. На каждой цифре и буквах присутствуют узоры, подчёркивающие праздничный зимний стиль.

Подсветка:RGB – прожектор.

6. Фигура «Снежинка» - количество - 2 штуки

На изображении представлена декоративная ледяная фигура «Снежинка». Эта скульптура выполнена в виде крупной симметричной снежинки, что подчеркивает зимнюю и

новогоднюю тематику.



Основные размеры композиции

Высота снежинки: не менее 1,5 м и не более 1,6 м — это общая высота фигуры от основания до верхушки.

Длина снежинки: не менее 2,0 м и не более 2,1 м

Ширина: не менее 0,25 м и не более 0,35 м — это толщина, обеспечивающая прочность конструкции.

Основание (подиум): высота не менее 0,5 м и не более 0,6 м, длина не менее 2,0 м и не более 2,2 м, ширина не менее 0,3 м и не более 0,4 м.

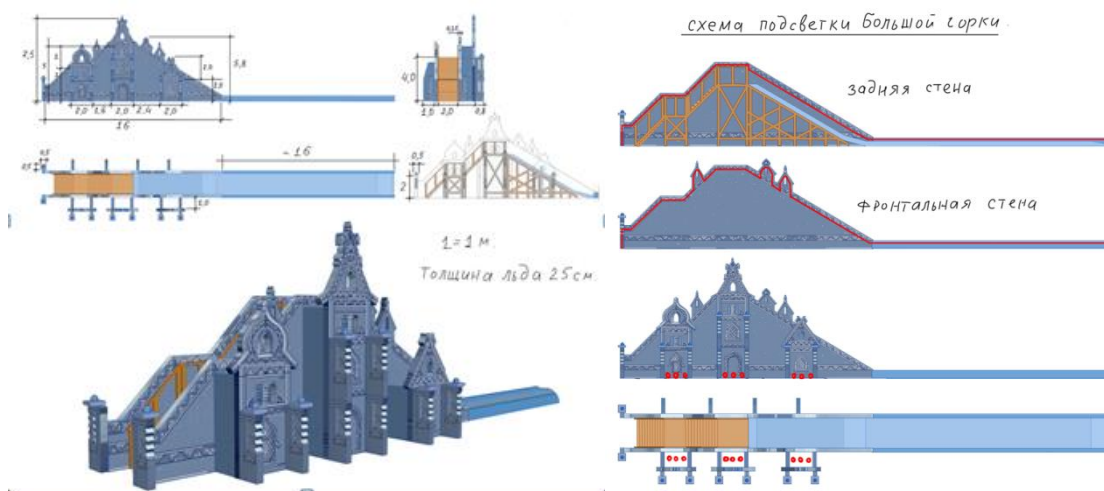
Декоративные особенности основания

На верхней части основания расположены полосы с геометрическим орнаментом, которые создают дополнительную текстуру и усиливают стилизацию под природный элемент.

Подсветка: RGB – прожектор

7. «Горка Большая»

На изображении представлена **Большая ледяная горка** с декоративными элементами в стиле русского деревянного зодчества.



Основные размеры горки

Общая длина горки: не менее 32,0 м и не более 33,0 м — включает длину наклонного ската и платформу с лестницей, обеспечивая достаточно места для плавного спуска.

Общая ширина горки: не менее 4,5 м и не более 5,5 м — достаточная ширина для

комфортного и безопасного спуска.

Общая высота горки: не менее 7,0 м и не более 7,5 м — высота от основания до верхней части, где размещены декоративные элементы.

Длина ската: не менее 16,0 м и не более 16,5 м — протяжённый скат обеспечивает длительный и плавный спуск.

Ширина ската: не менее 2,0 м и не более 2,2 м.

Высота верхней платформы с лестницей: 4 м — обеспечивает безопасный доступ к началу ската.

Высота ската: не менее 4,0 м и не более 4,2 м

Длина горки от ступеней до ската (архитектурный Замок): не менее 16,0 м и не более 16,5 м

Высота от земли до начала крыш трех башен:

- центральная башня: не менее 5,0 м не более 5,2 м

- башня у ступеней: не менее 3,0 м и не более 3,2 м

- башня у ската: не менее 2,0 м и не более 2,2 м

Конструкция и элементы

Лестничный марш:

Горка оборудована деревянной лестницей с перилами, что обеспечивает удобство и безопасность при подъёме.

Настил ската:

Скат покрыт гладким ледяным настилом из ледяных блоков, что создаёт оптимальные условия для скольжения.

Переход от ската к катальной трассе сделан плавным, чтобы обеспечить комфортный и безопасный спуск.

Архитектурно-монументальное оформление

Горка выполнена в стиле русского деревянного зодчества, что придаёт ей уникальный и аутентичный вид, создавая праздничную атмосферу.

Центральная башня:

Башня оформлена в стиле русской избы с элементами резьбы, орнаментов на фасадах и фронтонах.

Центральная башня — самая высокая часть конструкции, что делает её визуально заметной и привлекает внимание.

Боковые башни:

Декорированы стрельчатыми окнами и резными орнаментами, гармонично дополняют центральную часть.

Различные высоты и формы башенок создают интересную и гармоничную композицию, визуально разделяя фасад на отдельные элементы. Вдоль всей композиции расположен декоративный забор, что завершает образ традиционного русского поселения.

Подсветка

Для создания эффектного внешнего вида в вечернее и ночное время предусмотрена система подсветки. RGB – прожектор ,LED - лента.

Расположение прожекторов:

Прожекторы установлены на специальной платформе (доске) внутри башен и направлены вверх на фасады башен и центральную часть, подчёркивая декоративные элементы, создавая эффектное освещение всей конструкции.

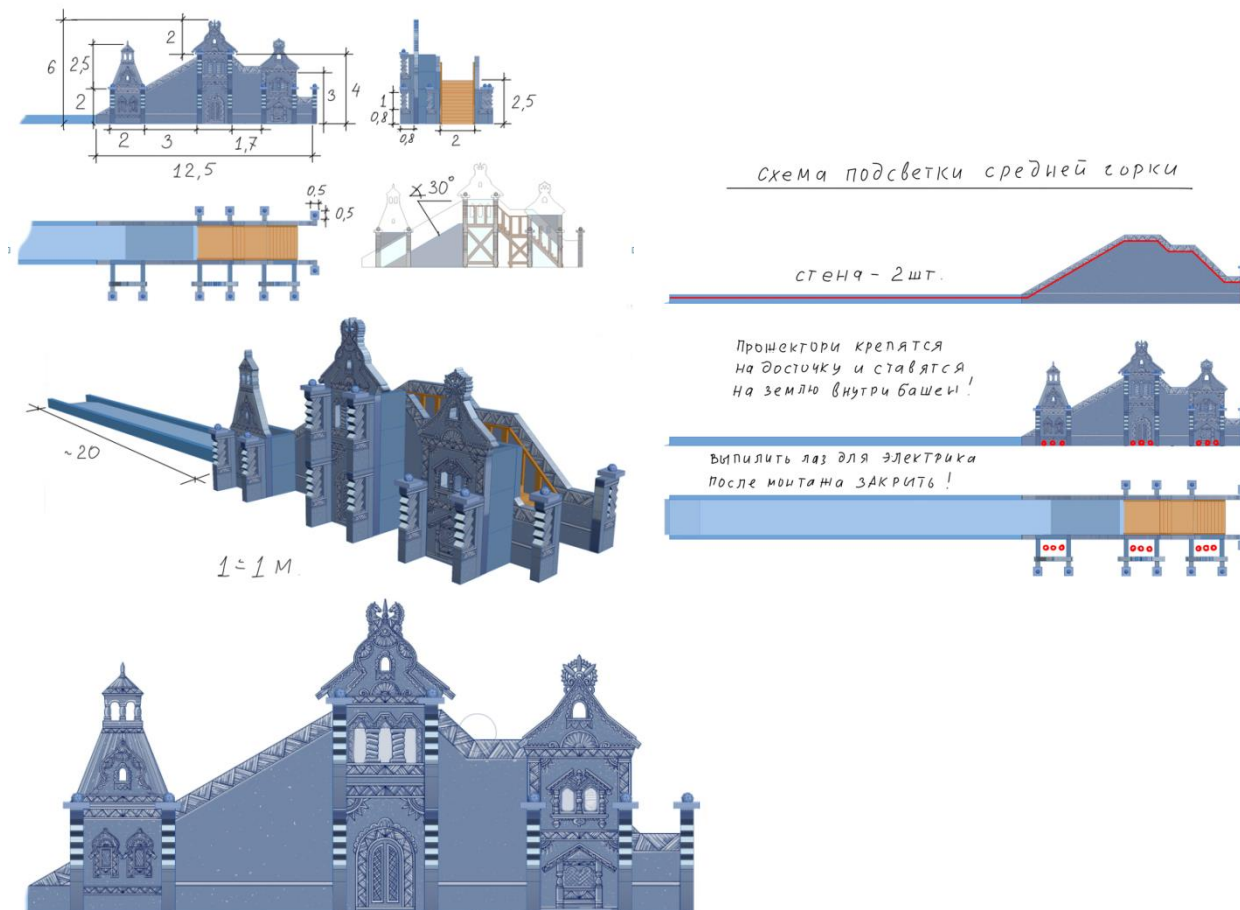
Электропроводка:

Лазы для электропроводки проделаны в основании горки. После монтажа проводки эти лазы

закрываются для защиты от влаги и погодных условий. Размещение проводки выполнено так, чтобы не мешать основным функциональным частям конструкции и обеспечить её долговечность и безопасность.

8. «Горка Средняя»

На изображении представлена горка, выполненная в виде стилизованного ансамбля с элементами, характерными для старинной русской архитектуры.



Основные размеры горки

Общая длина горки: не менее 30,0 м и не более 33,5 м — включает длину наклонного ската и платформу с лестницей, обеспечивая достаточно места для плавного спуска.

Общая ширина горки: не менее 4,0 м и не более 5,5 м — достаточная ширина для комфортного и безопасного спуска.

Общая высота горки: не менее 6,0 м и не более 6,5 м — высота от основания до верхней части, где размещены декоративные элементы.

Высота верхней платформы с лестницей: 4 м — обеспечивает безопасный доступ к началу ската.

Высота ската: не менее 2,5 м и не более 2,7 м

Длина ската: не менее 20,0 м и не более 20,5 м — протяжённый скат обеспечивает длительный и плавный спуск.

Ширина ската: не менее 2,0 м и не более 2,3 м.

Длина горки от ступеней до ската (архитектурный Замок): не менее 11,0 м и не более 12,5 м

Высота от земли до начала крыш трех башен:

- центральная башня: не менее 4,0 м и не более 4,2 м
- башня у ступеней: не менее 3,0 м и не более 3,2 м
- башня у ската: не менее 2,0 м и не более 2,2 м

Конструкция и элементы

Лестничный марш:

Горка оборудована деревянной лестницей с перилами, что обеспечивает удобство и безопасность при подъёме.

Настил ската:

Скат покрыт гладким ледяным настилом из ледяных блоков, что создаёт оптимальные условия для скольжения.

Переход от ската к катальной трассе сделан плавным, чтобы обеспечить комфортный и безопасный спуск.

Архитектурно-монументальное оформление

Горка выполнена в стиле русского деревянного зодчества, что придаёт ей уникальный и аутентичный вид, создавая праздничную атмосферу.

Центральная башня:

Башня оформлена в стиле русской избы с элементами резьбы, орнаментов на фасадах и фронтонах.

Центральная башня — самая высокая часть конструкции, что делает её визуально заметной и привлекает внимание.

Боковые башни:

Декорированы стрельчатыми окнами и резными орнаментами, гармонично дополняют центральную часть.

Различные высоты и формы башенок создают интересную и гармоничную композицию, визуально разделяя фасад на отдельные элементы. Вдоль всей композиции расположен декоративный забор, что завершает образ традиционного русского поселения.

Подсветка

Для создания эффектного внешнего вида в вечернее и ночное время предусмотрена система подсветки. RGB – прожектор, LED - лента.

Расположение прожекторов:

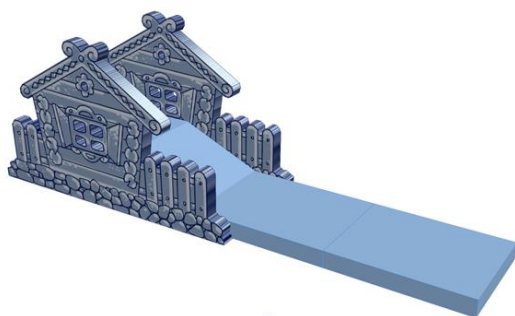
Прожекторы установлены на специальной платформе (доске) внутри башен и направлены вверх на фасады башен и центральную часть, подчёркивая декоративные элементы, создавая эффектное освещение всей конструкции.

Электропроводка:

Лазы для электропроводки проделаны в основании горки. После монтажа проводки эти лазы закрываются для защиты от влаги и погодных условий. Размещение проводки выполнено так, чтобы не мешать основным функциональным частям конструкции и обеспечить её долговечность и безопасность.

9. «Горка Маленькая»

На изображении представлена ледяная **Горка**, выполненная в виде декоративного домика с элементами русского народного стиля.



Основные размеры конструкции

Общая высота горки: не менее 2,5 м и не более 2,8 м — высота от основания до верхушки крыши домика, что придаёт сооружению внушительный вид для детской горки.

Общая длина горки: не менее 8,0 м и не более 10,0 м

Общая ширина горки: не менее 1,5 м и не более 2,0 м — ширина домика с декоративным забором, что позволяет создать стабильную и эстетически привлекательную композицию.

Характеристики ската

Высота ската: не менее 0,8 м и не более 1,0 м — достаточная для детского развлечения, чтобы горка оставалась безопасной, но при этом интересной.

Длина ската: не менее 4,5 м и не более 6,0 м

Ширина ската: не менее 1,3 и не более 1,6 м

Скат и дорожка: Ледяной скат плавно выходит из домика, обеспечивая комфортный спуск для детей. Настил ската из льда.

Горка оборудована деревянным лестничным маршем с перилами. Переход от ската горки к катальной трассе должен быть плавным, гладким.

Высота ступеней: не менее 0,2 м и не более 0,3 м.

Подсветка

Для создания эффектного внешнего вида в вечернее и ночное время предусмотрена система подсветки. RGB – прожектор, LED - лента.

Расположение прожекторов:

Прожекторы установлены на специальной платформе (доске) внутри башен и направлены вверх на фасады башен и центральную часть, подчёркивая декоративные элементы, создавая эффектное освещение всей конструкции.

Электропроводка:

Лазы для электропроводки проделаны в основании горки. После монтажа проводки эти лазы закрываются для защиты от влаги и погодных условий. Размещение проводки выполнено так, чтобы не мешать основным функциональным частям конструкции и обеспечить её долговечность и безопасность.

Декоративные элементы

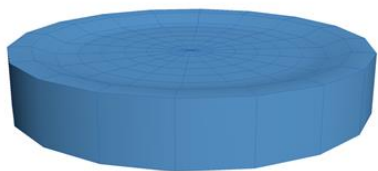
Домик: Выполнен в стиле русской избы с резными украшениями и окном с наличниками. Крыша и фасад украшают элементы, напоминающие традиционные узоры.

Забор: Вдоль нижней части домика располагается забор, который добавляет стабильности конструкции и завершённости композиции.

Основание из камней: Имитация каменной кладки у основания домика придаёт конструкции дополнительную текстуру и добавляет декоративности.

10. «Ледяная ловушка»

На изображении представлена круглая ледяная воронка.



Основные размеры конструкции

Высота объекта: не менее 1,0 м и не более 1,3 м — высота всей конструкции от основания до верхнего края.

Глубина воронки: не менее 0,4 м и не более 0,5 м.

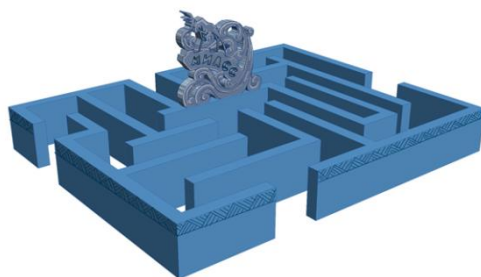
Диаметр воронки: не менее 2,8 м и не более 3,5 м.

Описание

Эта ледяная конструкция может быть украшена орнаментными узорами, что создаст дополнительный визуальный акцент.

11. «Ледяной лабиринт с символом Миасский Лось»:

На изображении представлен ледяной лабиринт с ледяной скульптурой «Миасский лось». Скульптура «Миасский Лось» - символизирует природное богатство региона и выполнена в виде лося с элементами орнамента. В центре композиции «Лось» находится название города «Миасс».



Внешние размеры лабиринта

Общая длина и ширина: не менее 6,5 м и не более 8,0 м.

Высота стен: не менее 1,0 м и не более 1,3 м, что позволяет взрослым и детям видеть пространство над стенами, но при этом создает необходимый эффект лабиринта.

Глубина стен: не менее 0,25 м и не более 0,35 м

Внутренние части лабиринта

Основные коридоры: В лабиринте есть несколько длинных прямых коридоров, которые ведут к различным поворотам. Длина каждого коридора составляет примерно от 3,5 м до 5,0 м, что достаточно для комфортного прохождения.

Повороты и тупики: Лабиринт состоит из ряда поворотов и тупиков, которые делают его более интересным и запутанным. Тупики добавляют сложность и делают процесс прохождения более увлекательным.

Центральная зона: В центре лабиринта или ближе к одной из сторон расположен декоративный элемент — ледяная композиция с надписью «Миасс», выполненная в виде резного узора, которая привлекает внимание и служит основным украшением.

Декоративные узоры на верхней части стен: Вдоль верхней кромки стен лабиринта присутствуют вырезанные узоры, которые украшают его и добавляют праздничной атмосферы. Эти узоры, вероятно, выполнены в стиле зимних и новогодних мотивов, что подчеркивает тематику события.

Дополнительные элементы

Вход и выход: у лабиринта есть четко обозначенные вход и выход, чтобы посетители могли легко ориентироваться.

Освещение: подсветка расположена внутри льда вдоль стен по внешнему периметру, что делает лабиринт ярким и более привлекательным в темное время суток.

Основные размеры композиции «Миасский лось»

Длина композиции: не менее 2,0 м и не более 2,5 м — это общая длина всей конструкции, включая декоративные элементы.

Высота композиции: не менее 2,0 м и не более 2,3 м — от основания до вершины рогов лося, что придаёт скульптуре монументальный вид.

Толщина льда: не менее 0,2 м и не более 0,3 м.

Декоративные элементы

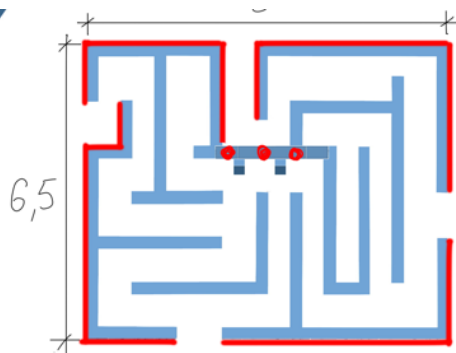
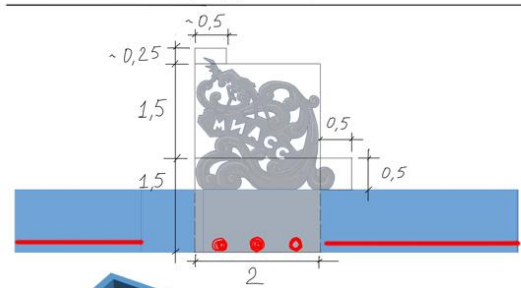
Фигура лося: Лось изображён в динамичной позе, символизируя природную силу и красоту. Его форма стилизована, что подчёркивает художественный замысел.

Надпись «МИАСС»: Центральная часть композиции с крупной надписью, что делает её легко читаемой и привлекательной для зрителей.

Завитки: Завитки вокруг надписи добавляют композиции декоративный вид.

Подсветка: RGB – прожектор, LED – лента.

Схема стыковки и подсветки лабиринта.



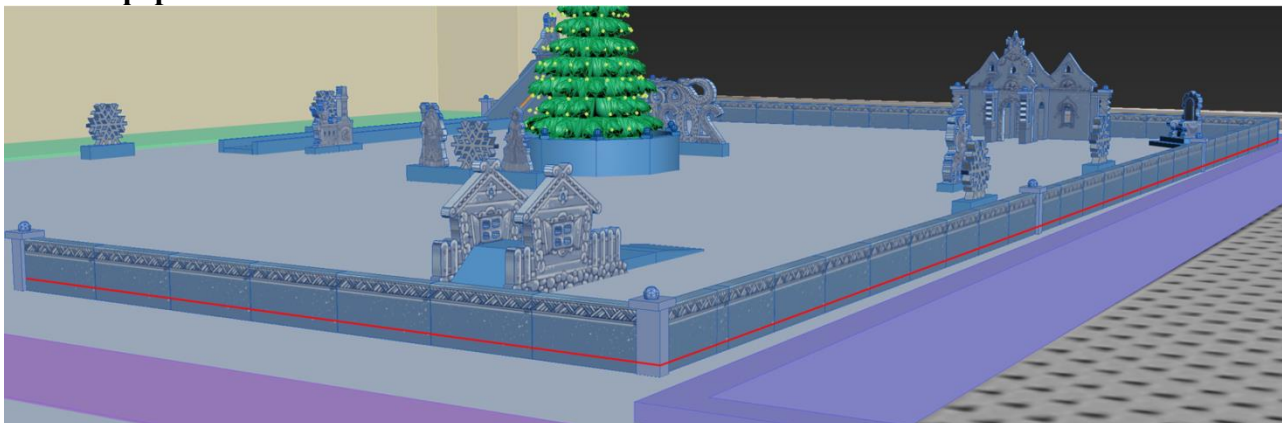
Территория возле МАУ ДО ДДТ «Юность» (пр.Макеева, 39)

Примерный план расположения фигур.

Расположение фигур по факту обговаривается с Заказчиком.



1. Ограждение ледового городка с трех сторон с декоративно-орнаментальным оформлением.



Основные размеры

Высота элемента «столбики»: не менее 1,2 м и не более 1,5 м — это позволяет элементу выглядеть заметным и добавляет массивности всей композиции – ограждения.

Длина и ширина отдельного элемента «столбики»: не менее 0,3 м и не более 0,4 м.

Общая высота ограждения: не менее 1,0 м и не более 1,3 м

Общая длина ограждения: не менее 90 м и не более 95 м.

Общая ширина ограждения: не менее 0,25 м и не более 0,35 м

Декоративные особенности элемента

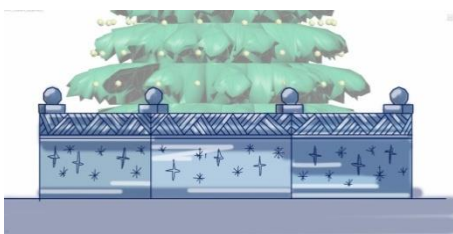
Декоративные полосы с узором: На поверхности ограждения расположены полосы с геометрическим орнаментом, которые создают дополнительную текстуру и усиливают стилизацию под природный элемент.

Подсветка: RGB – прожектор, LED – лента.

2. Устройство подсветки ледяных фигур. Все художественные фигуры должны иметь подсветку. Освещение закладывается внутри фигур.

3. «Ограждение для новогодней ели» - выполненное в виде восьмиугольника.

На изображениях представлен ограждение новогодней ели. Композиция выполнена в виде резного ледяного панно с традиционными узорами.



Основные размеры ограждения

Высота ограждения: не менее 1,5 м не более 1,7 м.

Эта высота достаточно велика, чтобы обеспечивать хорошую видимость ограждения и в то же время не закрывать саму ель, создавая эстетичное обрамление вокруг нее.

Длина одной секции: не менее 0,8 м не более 1,0 м.

Каждая из восьмиугольных плит имеет такую длину, что в совокупности образует округлое ограждение. Этот размер обеспечивает стабильность конструкции и визуально гармоничный внешний вид.

Глубина льда секции: не менее 0,25 м не более 0,35 м.

Диаметр ограждения: не менее 5,0 и не более 7,0 м

Этот диаметр достаточно широк, чтобы окружить ель среднего или крупного размера,

создавая защитную зону вокруг нее и не допуская случайного доступа.

Описание элементов ограждения

Форма и структура: Ограждение выполнено в виде восьмиугольника, что создает равномерное ограждение вокруг ели и обеспечивает устойчивость конструкции. Такая форма позволяет красиво обрамить новогоднюю ель, создавая ощущение завершенности и симметрии.

Декоративные столбики с шарами: На каждом углу ограждения установлены столбики с декоративными шарами на верхушке. Эти элементы добавляют объема конструкции и делают ограждение более праздничным, придавая ощущение завершенности и стиля.

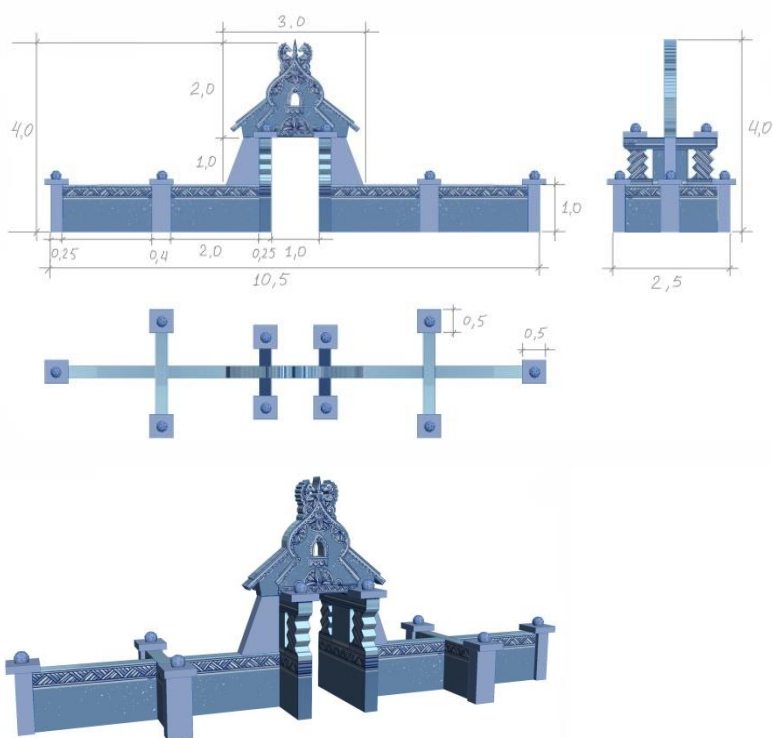
Резные узоры и новогодние мотивы: В верхней части ограждения расположены полосы с геометрическим орнаментом, которые создают дополнительную текстуру и усиливают стилизацию под природный элемент. В нижней части ограждения расположены резные узоры в виде геометрических и звёздных элементов, выполненные в новогодней тематике. Они усиливают праздничную атмосферу и делают ограждение привлекательным.

Высота ограждения: Высота ограждения рассчитана таким образом, чтобы оно не закрывало елку, но при этом достаточно высоко, чтобы обозначить границу вокруг нее. Вероятно, высота составляет примерно от 0,8 м до 1,0 м, что обеспечивает баланс между декоративностью и функциональностью.

Подсветка: LED – лента.

4. **Входная группа «Теремок»** - символизирует русские архитектурные традиции. Она выполнена с обильными новогодними узорами и декоративными элементами, такими как резные столбики и украшенные шары.

Входная группа «Теремок». Схема



Основные размеры конструкции

Общая ширина всей конструкции: не менее 10,5 м и не более 12,0 м

Общая высота центральной части (до верхушки крыши): не менее 4,0 м и не более 4,5 м

Ширина центрального прохода: не менее 1,0 м и не более 1,5 м

Высота прохода: не менее 2,0 м и не более 2,2 м — пространство под декоративной крышей, через которое могут проходить посетители.

Декоративные и конструктивные элементы

Ширина центральной части (крыша): не менее 3,0 м и не более 3,2 м

Центральная часть украшена резным орнаментом и завершается декоративным элементом на вершине.

Боковые секции:

Высота боковых секций: не менее 1,0 м и не более 1,2 м (основные боковые стены конструкции).

Ширина боковых столбиков: не менее 0,4 м и не более 0,5 м — элементы между центральной и крайними частями.

Ширина крайних элементов с каждой стороны: не менее 0,25 м и не более 0,35 м

Декоративные столбики:

На каждом углу и на промежуточных опорах установлены декоративные столбики с шарами на вершине.

Крыши столбиков на верхней части составляют не менее 0,4 м и не более 0,5 м

Вид сбоку

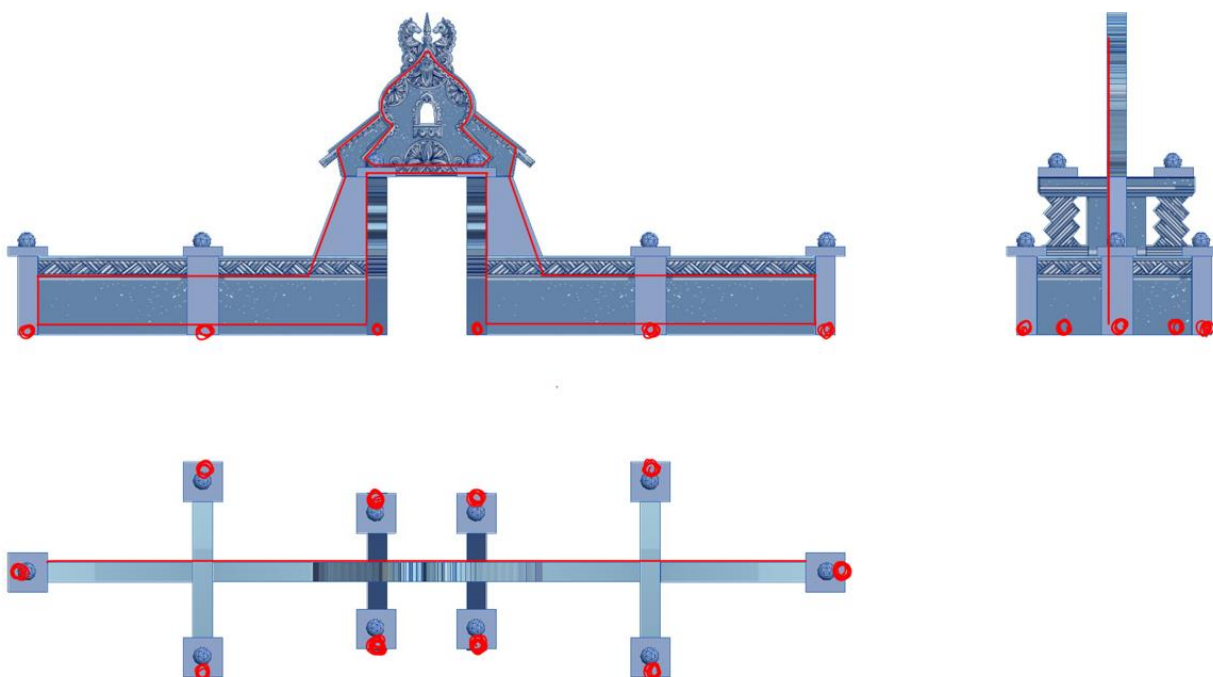
Глубина центрального элемента: не менее 2,5 м и не более 2,7 м

Этот элемент представлен как трехмерная часть с крышей и опорами, обеспечивая устойчивость всей конструкции.

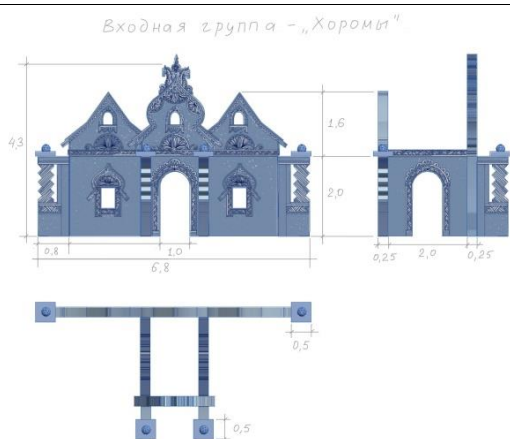
Декоративные элементы на боковых стенах:

Украшения и орнаменты выполнены на высоте не менее 1,0 м и не более 1,2 м чтобы подчеркивать новогоднюю тематику и добавлять красоты входной группе.

Подсветка: RGB – прожектор, LED – лента.



5. **Входная группа «Хоромы»** - представляет собой декоративное сооружение с архитектурными элементами, напоминающими традиционные русские хоромы.



Основные размеры конструкции

Общая ширина всей конструкции: не менее 6,8 м и не более 7,5 м

Общая высота центральной части (до вершины): не менее 4,3 м и не более 5,0 м

Высота боковых стен: не менее 2,0 м и не более 2,4 м

Ширина центрального прохода: не менее 1,0 м и не более 1,5 м

Высота центрального прохода: не менее 2,0 м и не более 2,4 — обеспечивает достаточно пространства для прохода посетителей.

Декоративные элементы и дополнительные размеры

Высота декоративного шпиля в центральной части: не менее 1,6 м и не более 1,8 м — над основной высотой конструкции. Он украшен узорами и резьбой, подчеркивая праздничный и традиционный стиль.

Боковые опоры:

Ширина каждой боковой опоры: не менее 0,8 м и не более 1,0 — это крупные декоративные элементы по краям входной группы, которые добавляют устойчивости и украшения.

Ширина промежуточных колонн (между центральным и боковыми проходами): не менее 0,25 м и не более 0,35 м

Оконные проемы:

Высота и ширина декоративных оконных проемов слева и справа от центрального прохода не менее 1,0 м и не более 1,2 м — добавляют элементы симметрии и красоты, оформлены резьбой и узорами.

Вид сбоку

Глубина конструкции: не менее 3,0 м и не более 3,5 м

Это обеспечивает прочность и объемность для всей конструкции.

Вид сверху

На плане сверху есть распределение столбиков и опор для дополнительной устойчивости: Крыши столбиков на верхней части составляют не менее 0,4 м и не более 0,5 м.

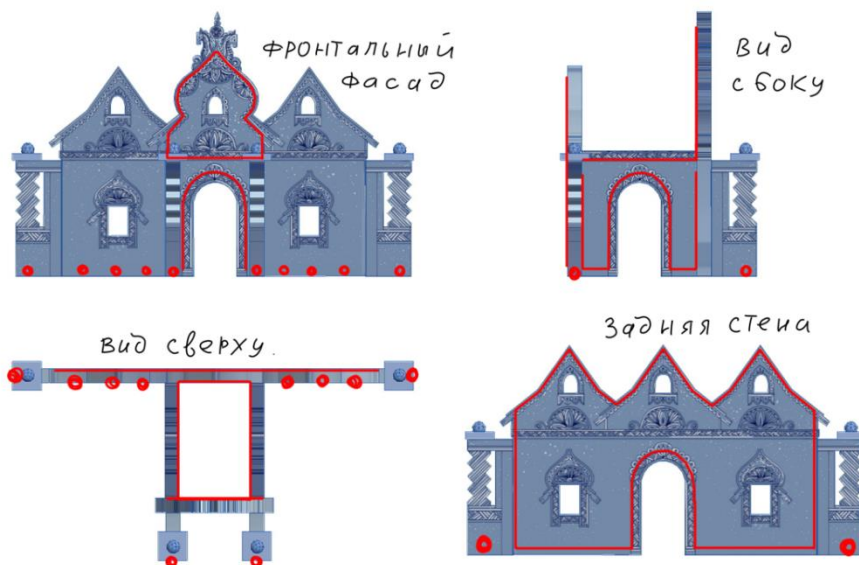
Визуальные и декоративные особенности

Входная группа оформлена с традиционными русскими орнаментами, которые украшают верхнюю часть стены и центральный шпиль. Узоры и резные элементы подчеркивают праздничный стиль.

По углам и на промежуточных элементах установлены декоративные столбики с шарами, создающие ощущение завершенности конструкции.

Декоративные окна и проходы делают входную группу более привлекательной и интересной для посетителей.

Подсветка: RGB – прожектор, LED – лента.



б. «Скоморохи с музыкальными инструментами»

На изображении представлена скульптура, выполненная в традиционном стиле, изображающая двух скоморохов с музыкальными инструментами. Она имеет праздничный вид и украшена деталями, которые придают ей сказочный облик.



Основные размеры скульптуры

Высота скульптуры: не менее 2,0 м и не более 2,5 м.

Длина скульптуры: не менее 2,0 м не более 2,5 м.

Длина выбрана таким образом, чтобы два скомороха выглядели пропорционально и занимали достаточное пространство, оставаясь гармоничными.

Ширина постамента скульптуры: не менее 0,4 м не более 0,6 м.

Это достаточная ширина для устойчивости конструкции.

Подиум для скульптуры

Высота подиума: не менее 0,3 м не более 0,5 м.

Высота подиума поднимает скульптуру, делая её более выразительной.

Ширина подиума: не менее 0,5 м не более 0,7 м.

Ширина подиума превышает ширину постамента скульптуры, создавая надежное основание и пространство для декоративного оформления.

Длина подиума: не менее 3,0 м не более 4,0 м.

Подиум должен быть длиннее скульптуры, создавая визуально сбалансированную композицию.

Визуальные особенности

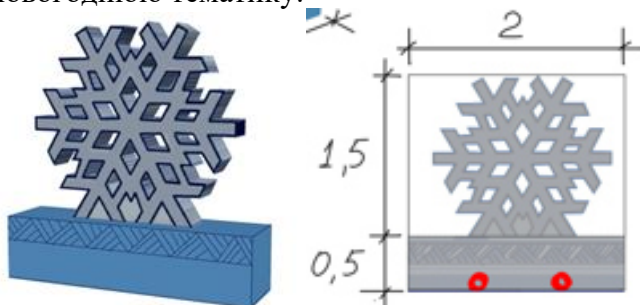
Скульптура выполнена в традиционном стиле, изображая скоморохов с яркими чертами, типичными для русского фольклора. Они стоят в динамичной позе, с музыкальными инструментами, что добавляет живости и анимации сцене. Подиум и постамент

декорированы так, чтобы гармонировать с новогодней тематикой, возможно, включая элементы орнамента или узоры.

Подсветка:RGB – прожектор.

7. Фигура «Снежинка» - количество 6 штук

На изображении представлена декоративная ледяная фигура «Снежинка». Эта скульптура выполнена в виде крупной симметричной снежинки, что подчеркивает зимнюю и новогоднюю тематику.



Основные размеры композиции

Высота снежинки: не менее 1,5 м и не более 1,6 м — это общая высота фигуры от основания до верхушки.

Длина снежинки: не менее 2,0 м и не более 2,1 м

Толщина льда: не менее 0,25 м и не более 0,35 м— это толщина, обеспечивающая прочность конструкции.

Основание (подиум): высота не менее 0,5 м и не более 0,6 м, длина не менее 2,0 м и не более 2,2 м, ширина не менее 0,3 м и не более 0,4 м.

Декоративные особенности основания

На верхней части основания расположены полосы с геометрическим орнаментом, которые создают дополнительную текстуру и усиливают стилизацию под природный элемент.

Подсветка:RGB – прожектор

8. Композиция «Дед Мороз, Снегурочка и Снежинка»

На изображении представлена композиция из ледяных фигур Деда Мороза, Снегурочки, Снежинки. Эти элементы выполнены в традиционном стиле с декоративными деталями, что подчеркивает новогоднюю тематику.



Описание фигур

Дед Мороз:

Высота: не менее 2,0 м и не более 2,5 м, включая посох и украшения.

Длина: не менее 1,2 м и не более 1,3 м — его плащ украшен узорами, а сам Дед Мороз держит посох с символом снежинки.

Ширина: не менее 0,25 м и не более 0,35 м

Снегурочка:

Высота: не менее 1,8 м и не более 2,0 м, включая кокошник и декоративные элементы.
Длина: не менее 1,2 м и не более 1,3 м — её наряд также украшен традиционными узорами, создающими эффект торжественности.
Ширина: не менее 0,25 м и не более 0,35 м

Высота снежинки: не менее 1,5 м и не более 1,6 м — это общая высота фигуры от основания до верхушки.

Длина снежинки: не менее 2,0 м и не более 2,1 м

Ширина: не менее 0,25 м и не более 0,35 м — это толщина, обеспечивающая прочность конструкции.

Общее основание (подиум) для всей композиции Дед Мороз, Снегурочка, Снежинка:

Высота: не менее 0,5 м не более 0,6 м

Длина: не менее 4,0 м и не более 5,0 м

Общая ширина: не менее 0,3 и не более 0,5 м — достаточная для размещения на нём фигур.

Декоративные особенности основания

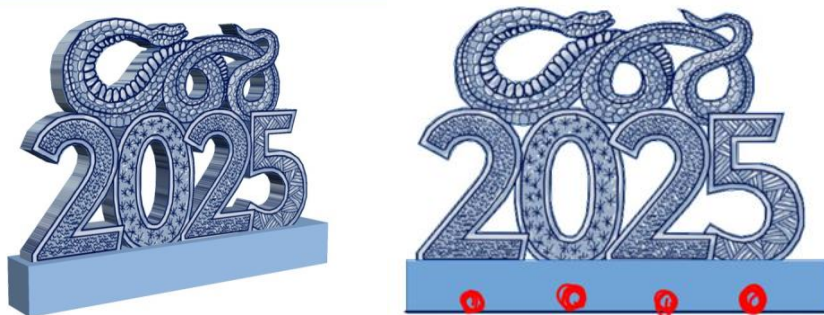
Одежда Деда Мороза и Снегурочки украшена орнаментами, звёздами и деталями, что подчёркивает праздничную атмосферу и традиционный стиль.

На верхней части основания расположены полосы с геометрическим орнаментом, которые создают дополнительную текстуру и усиливают стилизацию под природный элемент.

Подсветка: RGB – прожектор.

9. «Композиция «Символ года – Змея 2025».

На изображении представлена ледяная композиция «Символ года – Змея 2025». Эта конструкция выполнена в виде крупной надписи «2025», украшенной изображением змеи, символизирующей наступающий год.



Основные размеры композиции

Общая длина: не менее 4,0 м и не более 4,5 м — длина всей конструкции, включая цифры и декоративный элемент в виде змеи.

Общая высота: не менее 2,5 м и не более 3,0 м — от основания до самой верхней точки змеи.

Толщина льда: не менее 0,25 м и не более 0,35 м.

Декоративные элементы

Число «2025»:

Высота цифр: не менее 1,5 м и не более 1,6 м — каждая цифра крупная и хорошо видна, привлекает внимание к дате.

Декор внутри цифр: цифры украшены различными узорами, придающими композиции уникальность и праздничный вид. Например, «2» и «5» содержат геометрические и звездные узоры, что добавляет текстурность и символичность.

Змея:

Расположение: змея изогнута над числом «2025», создавая эффект объемного рисунка, который охватывает верхнюю часть композиции.

Высота змеи над цифрами: не менее 0,8 м и не более 1,0 м — что делает ее выразительным акцентом композиции.

Детализация: тело змеи прорисовано с чешуей и узорами, подчеркивающими ее структуру. Это придает скульптуре реалистичность и привлекательность.

Основание композиции

Высота основания (подиум): не менее 0,4 м и не более 0,5 м — подставка, на которой установлена композиция, добавляет высоту и подчеркивает масштаб всей конструкции. Основание выполнено так, чтобы обеспечить устойчивость и безопасность.

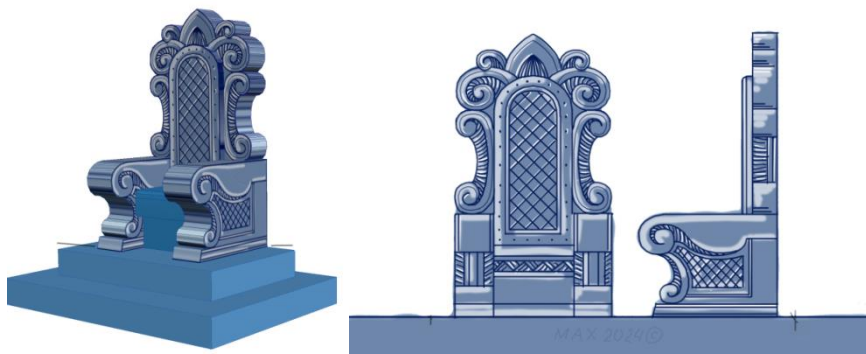
Визуальные особенности

Композиция «Символ года – Змея 2025» выполнена с использованием декоративных деталей, которые символизируют наступающий год и новогоднюю тематику. Благодаря контрасту между крупными цифрами и змейкой, охватывающей их, композиция выглядит целостной и эффектной.

Подсветка: RGB – прожектор.

10. Ледяная фигура «Трон»

На изображении представлен **Новогодний трон**, выполненный из льда, с роскошными декоративными элементами, подчеркивающими праздничный стиль.



Основные размеры трона

Высота трона: не менее 1,8 м и не более 2,2 м — от основания трона до вершины декоративного элемента спинки.

Длина трона: не менее 1,2 м и не более 1,5 м.

Ширина трона: не менее 1,2 м и не более 1,5 м — это ширина самой широкой части трона, включая декоративные элементы спинки.

Высота сиденья от земли: не менее 0,5 м и не более 0,6 м — высота сиденья от основания, что обеспечивает комфорт при посадке.

Толщина спинки трона: не менее 0,25 м и не более 0,35 м.

Декоративные элементы

Спинка трона:

Декорирована замысловатыми узорами и завитками, которые придают трону изящный вид. Центральная часть спинки оформлена в виде ромбовидного узора, что добавляет глубину и акцентирует внимание.

Подлокотники:

Подлокотники имеют скругленные декоративные элементы с витиеватыми узорами, гармонично дополняющими общий стиль трона.

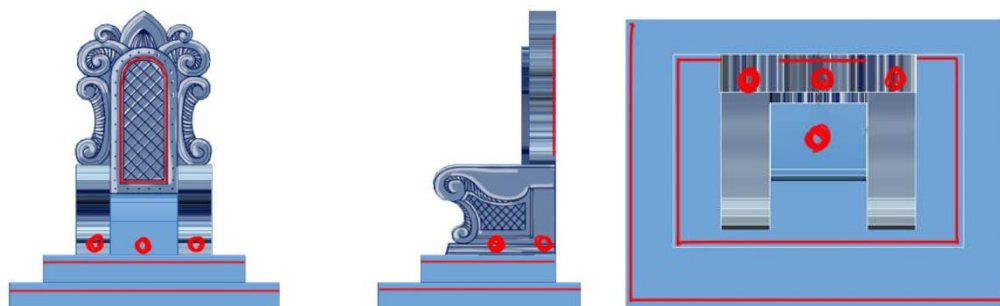
Основание трона (подиум)

Трон установлен на многоуровневой подставке, высота каждого уровня не менее 0,3 м и не более 0,4 м, длина не менее 1,5 м и не более 1,6 м, ширина не менее 1,4 м и не более 1,7 м, что позволяет выделить его на фоне остальных декоративных элементов и создать эффект возвышения.

Визуальные особенности

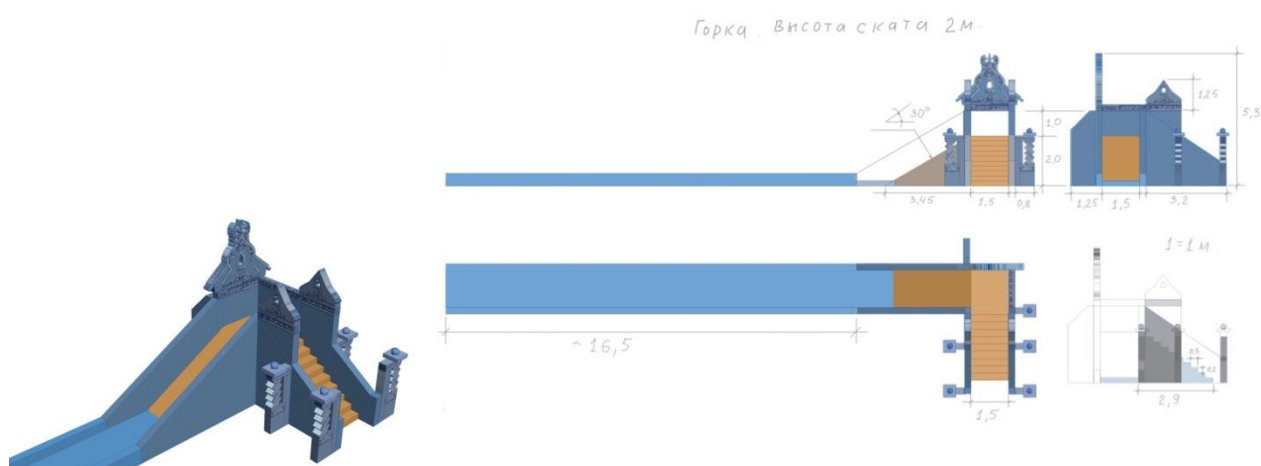
Новогодний трон выполнен в традиционном стиле, с элементами, напоминающими королевское кресло. Благодаря резным узорам, узорчатым подлокотникам и высоко декорированной спинке, трон выглядит торжественно и величественно.

Подсветка: RGB – прожектор, LED – лента.



11. «Горка средняя»

На изображении представлена горка, включающая несколько элементов, таких как лестница, площадка, спуск и декоративные детали в стиле русской архитектуры.



Основные размеры горки

Общая длина горки: не менее 20,0 м и не более 22,0 м.

Общая ширина горки: не менее 4,5 м и не более 5,3 м

Общая высота горки: не менее 5,0 м и не более 5,5 м

Высота ската горки: не менее 1,8 м и не более 2,3 м

Длина ската: не менее 16,0 м и не более 17,0 м

Ширина ската: не менее 1,5 м и не более 1,8 м

Угол наклона ската: 30° — угол наклона обеспечивает комфортный и безопасный спуск

Высота бортов ледяного ската: не менее 0,4 м и не более 0,6 м

Ширина бортов ледяного ската: не менее 0,25 м и не более 0,35 м

Элементы конструкции

Центральная декоративная арка: включает декоративные элементы на вершине, придающие конструкции стильный вид.

Центральный проход обеспечивает удобство и безопасность при переходе к лестнице.

Лестничный марш: деревянный.

Ширина лестницы: не менее 1,5 м и не более 1,8 м — достаточно широкая для безопасного подъема.

Высота лестничных ступеней: не менее 0,2 м и не более 0,3 м — стандартная высота ступеней, что обеспечивает удобство подъема.

Перила: установлены для безопасности, высота перил составляет не менее 0,8 м и не более 1,0 м.

Архитектурные украшения в виде фасадов с резьбой на вершине горки придаёт конструкции уникальный вид в стиле русского деревянного зодчества. Декоративные столбы по бокам лестницы и ската дополняют общий дизайн и подчёркивают традиционную тематику.

Материал ската: лед.

Платформа с плавным переходом: переход от лестницы к скату должен быть гладким, чтобы предотвратить резкие перепады и обеспечить комфортный спуск.

Подсветка

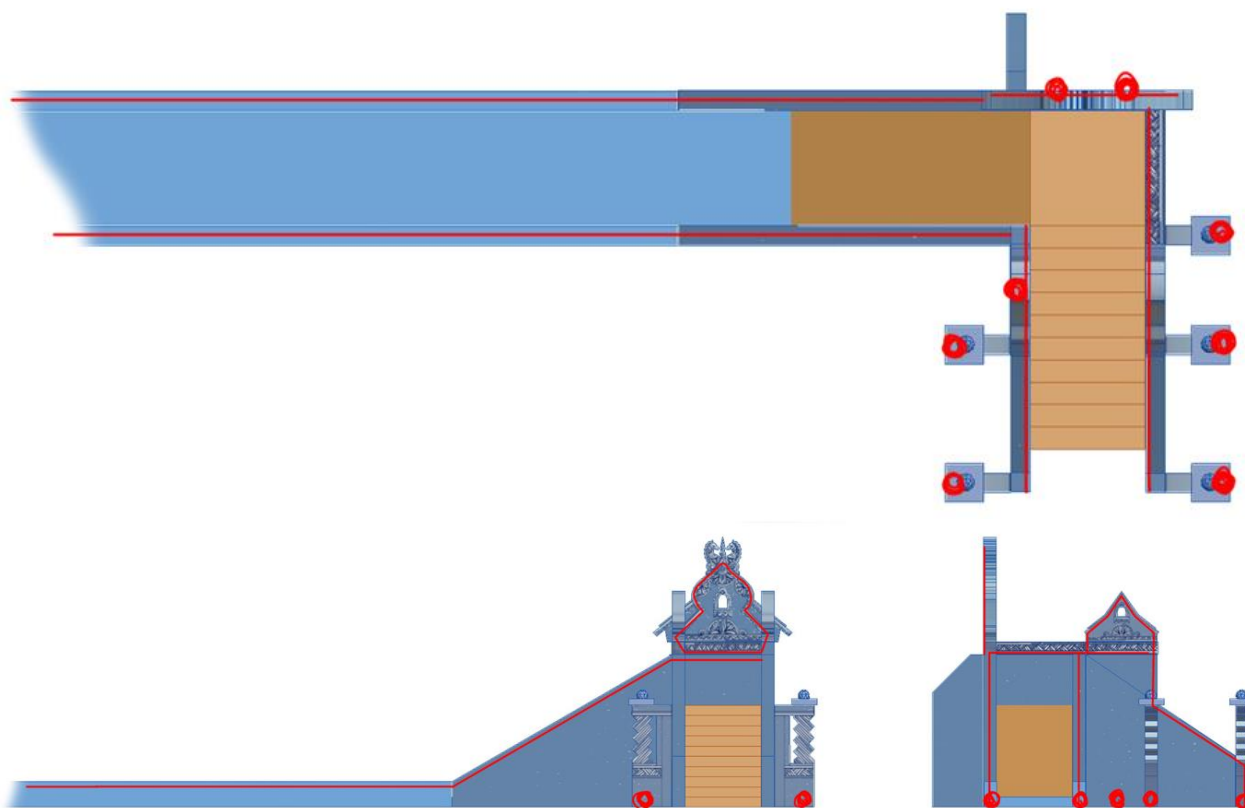
Для создания эффектного внешнего вида в вечернее и ночное время предусмотрена система подсветки. RGB – прожектор, LED - лента.

Расположение прожекторов:

Прожекторы установлены на специальной платформе (доске) внутри башен и направлены вверх на фасады башен и центральную часть, подчёркивая декоративные элементы, создавая эффектное освещение всей конструкции.

Электропроводка:

Лазы для электропроводки проделаны в основании горки. После монтажа проводки эти лазы закрываются для защиты от влаги и погодных условий. Размещение проводки выполнено так, чтобы не мешать основным функциональным частям конструкции и обеспечить её долговечность и безопасность.



12. «Горка Маленькая»

На изображении представлена ледяная **Горка**, выполненная в виде декоративного домика с элементами русского народного стиля.

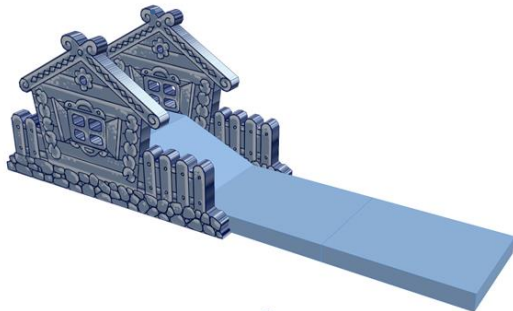
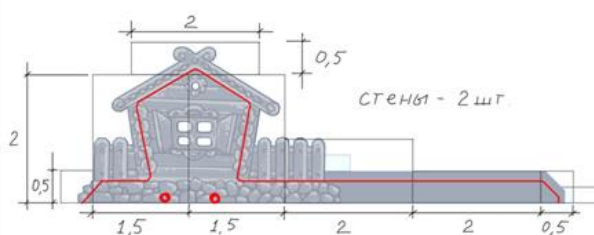


Схема стайковки и подсветки
маленькой горки.



Основные размеры конструкции

Общая высота горки: не менее 2,5 м и не более 2,8 м — высота от основания до вершины крыши домика, что придаёт сооружению внушительный вид для детской горки.

Общая длина горки: не менее 8,0 м и не более 10,0 м

Общая ширина горки: не менее 1,5 м и не более 2,0 м — ширина домика с декоративным забором, что позволяет создать стабильную и эстетически привлекательную композицию.

Характеристики ската

Высота ската: не менее 0,8 м и не более 1,0 м — достаточная для детского развлечения, чтобы горка оставалась безопасной, но при этом интересной.

Длина ската: не менее 4,5 м и не более 6,0 м

Ширина ската: не менее 1,3 и не более 1,6 м

Скат и дорожка: Ледяной скат плавно выходит из домика, обеспечивая комфортный спуск для детей. Настил ската из льда.

Горка оборудована деревянным лестничным маршем с перилами. Переход от ската горки к катальной трассе должен быть плавным, гладким.

Высота ступеней: не менее 0,2 м и не более 0,3 м.

Декоративные элементы

Домик: Выполнен в стиле русской избы с резными украшениями и окном с наличниками. Крыша и фасад украшают элементы, напоминающие традиционные узоры.

Забор: Вдоль нижней части домика располагается забор, который добавляет стабильности конструкции и завершенности композиции.

Основание из камней: Имитация каменной кладки у основания домика придаёт конструкции дополнительную текстурированность и добавляет декоративности.

Подсветка

Для создания эффектного внешнего вида в вечернее и ночное время предусмотрена система подсветки. RGB – прожектор, LED - лента.

Расположение прожекторов:

Прожекторы установлены на специальной платформе (доске) внутри домика и направлены вверх на фасад домика и центральную часть, подчёркивая декоративные элементы, создавая эффектное освещение всей конструкции.

Электропроводка:

Лазы для электропроводки проделаны в основании горки. После монтажа проводки эти лазы закрываются для защиты от влаги и погодных условий. Размещение проводки выполнено так, чтобы не мешать основным функциональным частям конструкции и обеспечить её долговечность и безопасность.

13. «Емеля на печке»

На изображении представлена декоративная композиция «Емеля на печке», выполненная в

традиционном русском стиле. Скульптура изображает персонажа сказки — Емелю, сидящего на печи с музыкальным инструментом в руках, что придает композиции народный колорит и праздничный вид.



Основные размеры композиции

Общая длина композиции: не менее 1,8 м и не более 2,5 м — это ширина всей композиции, включая саму печь и фигуру Емели.

Общая высота: не менее 2,0 м и не более 2,5 м — высота от основания до вершины дымовой трубы.

Общая ширина композиции: не менее 0,25 м и не более 0,4 м.

Основание композиции (подиум): высота не менее 0,4 м и не более 0,6 м, длина не менее 2,2 м и не более 2,6 м, ширина не менее 0,4 м и не более 0,6 м.

Элементы конструкции

Печь:

Высота печи без трубы: не менее 1,1 м и не более 1,3 м — это основная часть печи, на которой сидит Емеля.

Длина печи: не менее 1,2 м и не более 1,3 м — эта часть украшена декоративными элементами, такими как дверца печи с узорами, а также рельефные украшения на боковых поверхностях.

На передней стороне печи изображены традиционные элементы декора — дверца с резным орнаментом и другие детали, символизирующие старинный стиль.

Дымовая труба:

Добавляет вертикальный акцент всей композиции.

Труба украшена резными узорами, повторяющими мотивы на основной части печи, что подчеркивает единство композиции.

Фигура Емели:

Емеля изображен сидящим на верхней части печи с балалайкой или другим народным музыкальным инструментом в руках, что добавляет динамичности и живости композиции. Его одежда и поза отражают традиционные русские мотивы, а поза расслабленная и довольная, что соответствует характеру героя из сказки.

Декоративные элементы:

На боковых поверхностях печи изображены метла, сложенные дрова и другие бытовые предметы, характерные для русской избы. Эти элементы добавляют реализма и детализации, делая композицию более интересной и выразительной.

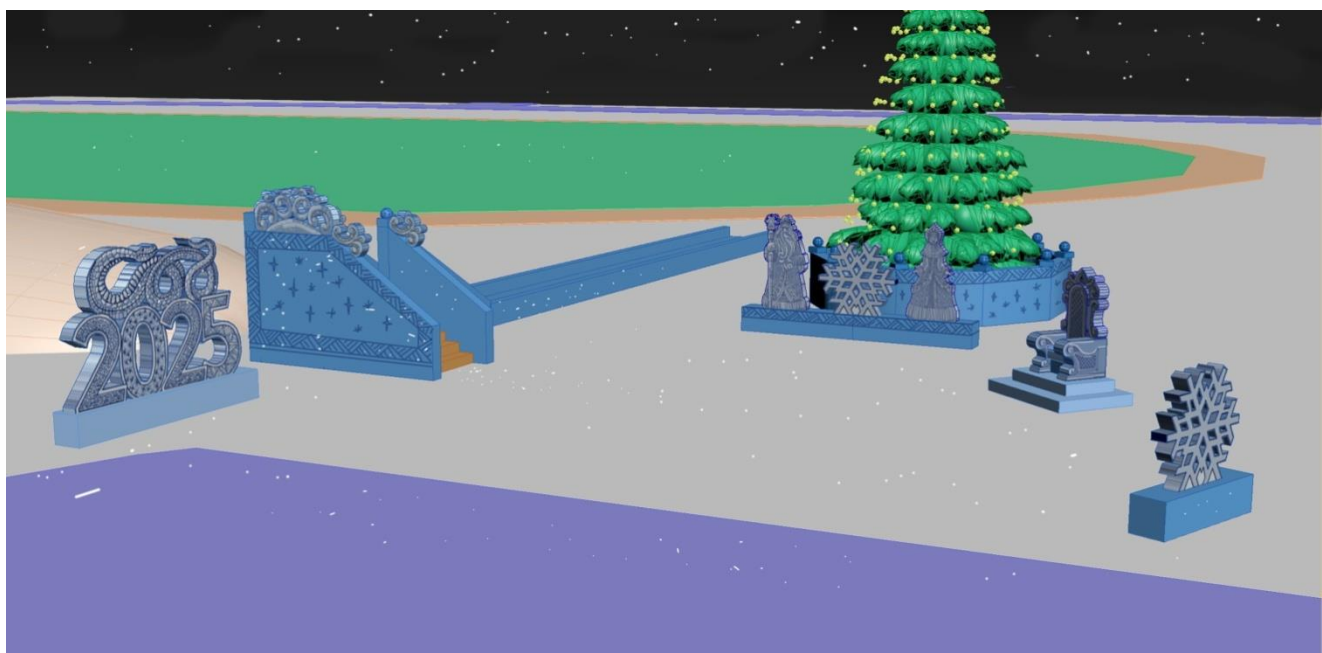
Верхняя часть печи и подставка украшены традиционными орнаментами, что усиливает народный стиль и подчеркивает праздничное настроение.

Подсветка: RGB – прожектор, LED – лента.

Стадион «Южный» (ул. Ленина)

Примерный план расположения фигур.

Расположение фигур по факту обговаривается с Заказчиком.

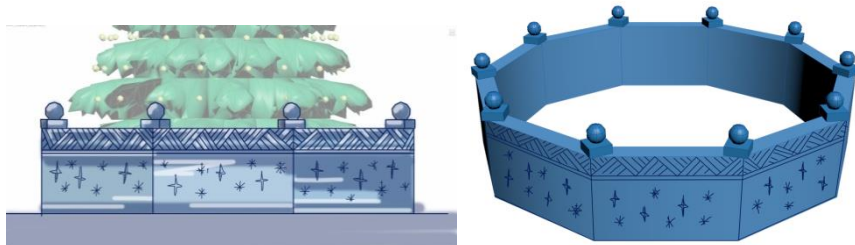


1. Доставка и установка живой ели - 1 шт., высотой не менее 5 метров.

2. Устройство подсветки ледяных фигур. Все художественные фигуры должны иметь подсветку. Освещение закладывается внутри фигур.

3. «Ограждение для новогодней ели» - выполненное в виде восьмиугольника.

На изображениях представлен ограждение новогодней ёлки. Композиция выполнена в виде резного ледяного панно с традиционными узорами.



Основные размеры ограждения

Высота ограждения: не менее 1,5 м не более 1,7 м.

Эта высота достаточно велика, чтобы обеспечивать хорошую видимость ограждения и в то же время не закрывать саму ель, создавая эстетичное обрамление вокруг нее.

Длина одной секции: не менее 0,8 м не более 1,0 м.

Каждая из восьмиугольных плит имеет такую длину, что в совокупности образует округлое ограждение. Этот размер обеспечивает стабильность конструкции и визуально гармоничный внешний вид.

Глубина льда секции: не менее 0,25 м не более 0,35 м.

Диаметр ограждения: не менее 5,0 и не более 7,0 м

Этот диаметр достаточно широк, чтобы окружить ель среднего или крупного размера, создавая защитную зону вокруг нее и не допуская случайного доступа.

Описание элементов ограждения

Форма и структура: Ограждение выполнено в виде восьмиугольника, что создает равномерное

ограждение вокруг ели и обеспечивает устойчивость конструкции. Такая форма позволяет красиво обставить новогоднюю ель, создавая ощущение завершенности и симметрии.

Декоративные столбики с шарами: На каждом углу ограждения установлены столбики с декоративными шарами на верхушке. Эти элементы добавляют объема конструкции и делают ограждение более праздничным, придавая ощущение завершенности и стиля.

Резные узоры и новогодние мотивы: В верхней части ограждения расположены полосы с геометрическим орнаментом, которые создают дополнительную текстуру и усиливают стилизацию под природный элемент. В нижней части ограждения расположены резные узоры в виде геометрических и звёздных элементов, выполненные в новогодней тематике. Они усиливают праздничную атмосферу и делают ограждение привлекательным.

Высота ограждения: Высота ограждения рассчитана таким образом, чтобы оно не закрывало елку, но при этом достаточно высоко, чтобы обозначить границу вокруг нее. Вероятно, высота составляет примерно от 0,8 м до 1,0 м, что обеспечивает баланс между декоративностью и функциональностью.

Подсветка: LED – лента.

4. Композиция «Дед Мороз, Снегурочка и Снежинка»

На изображении представлена композиция из ледяных фигур Деда Мороза, Снегурочки, Снежинки. Эти элементы выполнены в традиционном стиле с декоративными деталями, что подчеркивает новогоднюю тематику.



Описание фигур

Дед Мороз:

Высота: не менее 2,0 м и не более 2,5 м, включая посох и украшения.

Длина: не менее 1,2 м и не более 1,3 м — его плащ украшен узорами, а сам Дед Мороз держит посох с символом снежинки.

Ширина: не менее 0,25 м и не более 0,35 м

Снегурочка:

Высота: не менее 1,8 м и не более 2,0 м, включая кокошник и декоративные элементы.

Длина: не менее 1,2 м и не более 1,3 м — её наряд также украшен традиционными узорами, создающими эффект торжественности.

Ширина: не менее 0,25 м и не более 0,35 м

Высота снежинки: не менее 1,5 м и не более 1,6 м — это общая высота фигуры от основания до верхушки.

Длина снежинки: не менее 2,0 м и не более 2,1 м

Ширина: не менее 0,25 м и не более 0,35 м — это толщина, обеспечивающая прочность конструкции.

Общее основание (подиум) для всей композиции Дед Мороз, Снегурочка, Снежинка:

Высота: не менее 0,5 м не более 0,6 м

Длина: не менее 4,0 м и не более 5,0 м

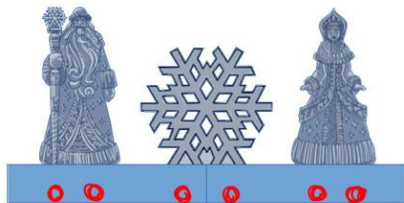
Общая ширина: не менее 0,3 и не более 0,5 м — достаточная для размещения на нём фигур.

Декоративные особенности основания

Одежда Деда Мороза и Снегурочки украшена орнаментами, звёздами и деталями, что подчёркивает праздничную атмосферу и традиционный стиль.

На верхней части основания расположены полосы с геометрическим орнаментом, которые создают дополнительную текстуру и усиливают стилизацию под природный элемент.

Подсветка:RGB – прожектор.



5. «Композиция «Символ года – Змея 2025».

На изображении представлена ледяная композиция «Символ года – Змея 2025». Эта конструкция выполнена в виде крупной надписи «2025», украшенной изображением змеи, символизирующей наступающий год.



Основные размеры композиции

Общая длина: не менее 4,0 м и не более 4,5 м — длина всей конструкции, включая цифры и декоративный элемент в виде змеи.

Общая высота: не менее 2,5 м и не более 3,0 м — от основания до самой верхней точки змеи.

Толщина льда: не менее 0,25 м и не более 0,35 м.

Декоративные элементы

Число «2025»:

Высота цифр: не менее 1,5 м и не более 1,6 м — каждая цифра крупная и хорошо видна, привлекает внимание к дате.

Декор внутри цифр: цифры украшены различными узорами, придающими композиции уникальность и праздничный вид. Например, «2» и «5» содержат геометрические и звездные узоры, что добавляет текстурность и символичность.

Змея:

Расположение: змея изогнута над числом «2025», создавая эффект объемного рисунка, который охватывает верхнюю часть композиции.

Высота змеи над цифрами: не менее 0,8 м и не более 1,0 м — что делает ее выразительным акцентом композиции.

Детализация: тело змеи прорисовано с чешуей и узорами, подчеркивающими ее структуру. Это придает скульптуре реалистичность и привлекательность.

Основание композиции

Высота основания (подиум): не менее 0,4 м и не более 0,5 м — подставка, на которой установлена композиция, добавляет высоту и подчеркивает масштаб всей конструкции. Основание выполнено так, чтобы обеспечить устойчивость и безопасность.

Визуальные особенности

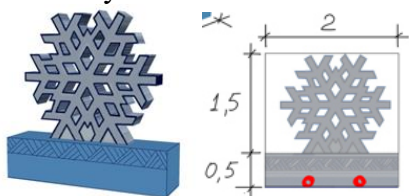
Композиция «Символ года – Змея 2025» выполнена с использованием декоративных деталей, которые символизируют наступающий год и новогоднюю тематику. Благодаря контрасту между крупными цифрами и змейкой, охватывающей их, композиция выглядит целостной и эффектной.

Подсветка: RGB – прожектор.



6. Фигура «Снежинка» - количество 2 штуки

На изображении представлена декоративная ледяная фигура «Снежинка». Эта скульптура выполнена в виде крупной симметричной снежинки, что подчеркивает зимнюю и новогоднюю тематику.



Основные размеры композиции

Высота снежинки: не менее 1,5 м и не более 1,6 м — это общая высота фигуры от основания до верхушки.

Длина снежинки: не менее 2,0 м и не более 2,1 м

Ширина: не менее 0,25 м и не более 0,35 м — это толщина, обеспечивающая прочность конструкции.

Основание (подиум): высота не менее 0,5 м и не более 0,6 м, длина не менее 2,0 м и не более 2,2 м, ширина не менее 0,4 м и не более 0,5 м.

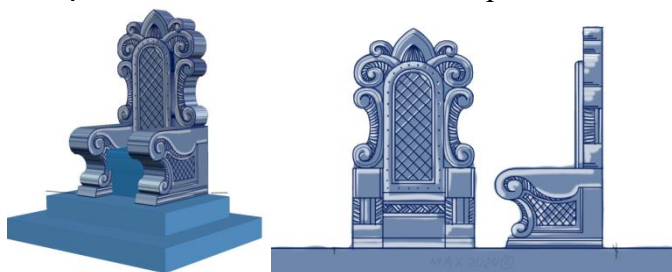
Декоративные особенности основания

На верхней части основания расположены полосы с геометрическим орнаментом, которые создают дополнительную текстуру и усиливают стилизацию под природный элемент.

Подсветка: RGB – прожектор

7. Ледяная фигура «Трон»

На изображениях представлен **Новогодний трон**, выполненный из льда, с роскошными декоративными элементами, подчеркивающими праздничный стиль.



Основные размеры трона

Высота трона: не менее 1,8 м и не более 2,2 м — от основания трона до вершины декоративного элемента спинки.

Длина трона: не менее 1,2 м и не более 1,5 м.

Ширина трона: не менее 1,2 м и не более 1,5 м — это ширина самой широкой части трона,

включая декоративные элементы спинки.

Высота сиденья от земли: не менее 0,5 м и не более 0,6 м— высота сиденья от основания, что обеспечивает комфорт при посадке.

Толщина спинки трона: не менее 0,25 м и не более 0,35 м.

Декоративные элементы

Спинка трона:

Декорирована замысловатыми узорами и завитками, которые придают трону изящный вид. Центральная часть спинки оформлена в виде ромбовидного узора, что добавляет глубины и акцентирует внимание.

Подлокотники:

Подлокотники имеют скругленные декоративные элементы с витиеватыми узорами, гармонично дополняющими общий стиль трона.

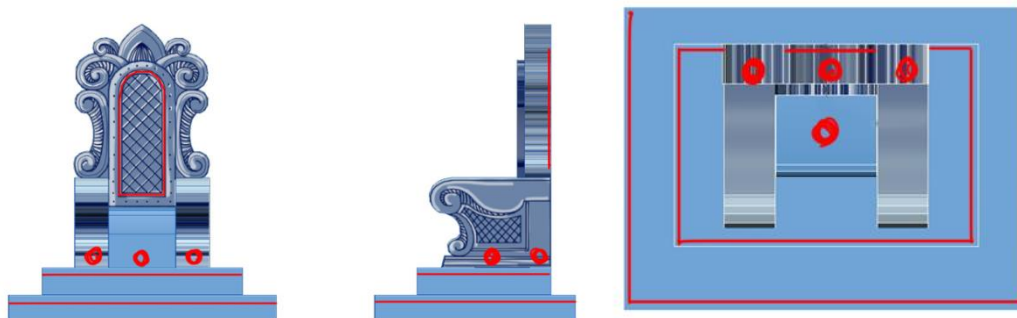
Основание трона (подиум)

Трон установлен на многоуровневой подставке, высота каждого уровня не менее 0,3 м и не более 0,4 м, длина не менее 1,5 м и не более 1,6 м, ширина не менее 1,4 м и не более 1,7 м, что позволяет выделить его на фоне остальных декоративных элементов и создать эффект возвышения.

Визуальные особенности

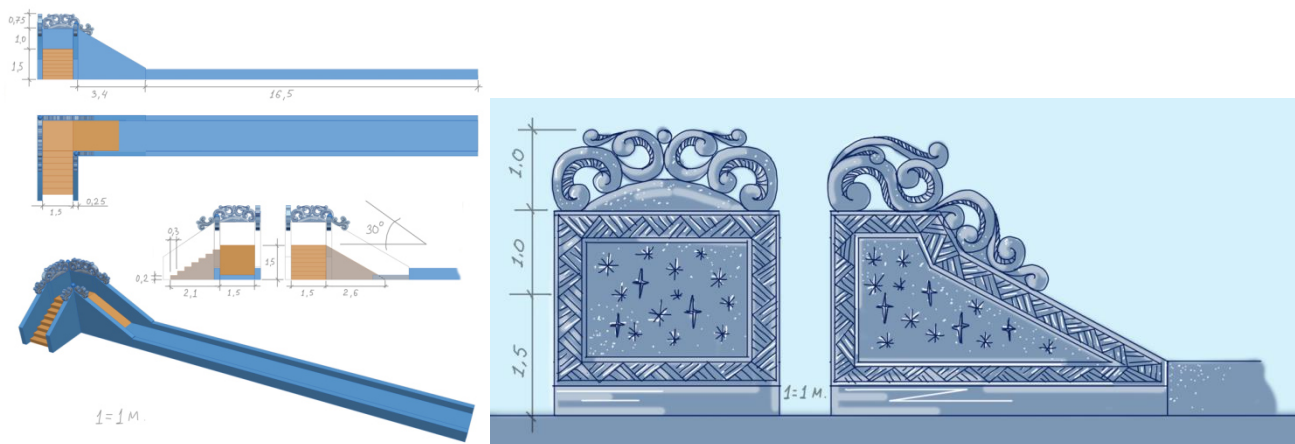
Новогодний трон выполнен в традиционном стиле, с элементами, напоминающими королевское кресло. Благодаря резным узорам, узорчатым подлокотникам и высоко декорированной спинке, трон выглядит торжественно и величественно.

Подсветка: RGB – прожектор, LED – лента.



8. «Горка средняя»

На изображениях представлена ледяная горка с декоративными элементами.



Основные размеры конструкции

Общая длина горки: не менее 20,0 м и не более 22,0 м — включает длину наклонного ската и платформу с лестницей.

Высота ската: не менее 1,5 м и не более 2,0 м — это основная высота, с которой начинается

спуск.

Длина ската: не менее 16,5 м и не более 18,0 м

Ширина ската: не менее 1,5 м и не более 1,8 м — достаточно для комфортного спуска одного или двух человек.

Угол наклона спуска: 30° — оптимальный угол для безопасного и удобного спуска.

Лестница и платформа

Ширина лестницы: не менее 1,5 м и не более 1,6 м — соответствует ширине ската и обеспечивает удобный подъем.

Высота ступеней: не менее 0,2 м и не более 0,3 м — стандартная высота для удобного подъема.

Ширина ступеней: не менее 0,3 м и не более 0,4 м.

Платформа перед скатом: длина не менее 3,0 м и не более 3,5 м, ширина не менее 1,5 м и не более 1,7 м.

Платформа служит для подготовки перед спуском и украшена декоративными элементами.

Высота боковых стен: не менее 2,5 м и не более 2,8 м.

Эти стены включают резные декоративные узоры и служат ограждением.

Декоративные узоры: украшения на боковых стенах имеют высоту не менее 1,0 м и не более 1,1 м и создают новогоднюю атмосферу.

Декоративный верхний элемент: высотой не менее 0,75 м — это элемент на вершине конструкции с орнаментом, который завершает облик горки.

Глубина боковых стенок: не менее 0,25 м и не более 0,35 м.

Визуальные особенности

Настил ската из льда.

Горка оборудована деревянным лестничным маршем с перилами. Переход от ската горки к катальной трассе должен быть плавным, гладким.

Конструкция украшена резными элементами в верхней части, что придает ей праздничный вид. Резные узоры на боковых стенах выполнены в новогодней тематике, включают звезды и снежинки. Ограждения и лестница спроектированы так, чтобы обеспечить безопасность и удобство использования.

Подсветка

Для создания эффектного внешнего вида в вечернее и ночное время предусмотрена система подсветки. RGB – прожектор, LED - лента.