

И И И "ААИ -НАДАЕН"

Челябинская обл., г. Кыштым, ул. Карла Либкнехта, д. 217а.
Тел.:8-351-51-49-876



Проект межевания территории
Том 2
Материалы по обоснованию

для размещения линейного объекта:

Строительство и эксплуатация линейного объекта:

Фекальная канализация от базы отдыха «Хвойные острова» до
КНС п\л им. Феди Горелова в г. Миассе, расположенного по
адресу: Челябинская область, г.Миасс, Миасское лесничество,
Тургорякское участковое лесничество, квартал 50 (часть выдела
5,7,9,13) квартал 51 (часть выдела 2,3,4,5,6,8), квартал 52
(часть выдела 1,3,4,5,8,11,13).

ПМТ 2021– 12- 14

г. Кыштым 2022 г.

Инв. № дубл.

Подп. и дата

Инв. № подл

Проект межевания территории

Том 2

Материалы по обоснованию

для размещения линейного объекта:

Строительство и эксплуатация линейного объекта:

Фекальная канализация от базы отдыха «Хвойные острова» до
КНС п\л им. Феди Горелова в г. Миассе, расположенного по
адресу: Челябинская область, г.Миасс, Миасское лесничество,
Тургоякское участковое лесничество, квартал 50 (часть выдела
5,7,9,13) квартал 51 (часть выдела 2,3,4,5,6,8), квартал 52
(часть выдела 1,3,4,5,8,11,13).

Заказчик	ООО «Тургояк-Резорт»
Исполнитель	ООО «Гео-сервис»
Руководитель	О.В.Матюшева
Разработчик	С.Н.Тыртышных

Изм.	№ док.	Подпись	Дата

Подп. и дата
Взам. инв. №
Инв. № дубл.
Подп. и дата
Инв. № подл.

Ли	Изм.	№ докум.	Подп.	Дата

ПМТ 2021– 12- 14

Лист

2

РЕГИСТРАЦИОННАЯ КАРТОЧКА ПРОЕКТА

1	Адрес строительства	Челябинская область, г.Миасс, Миасское лесничество, Тургоякское участковое лесничество, квартал 50 (часть выдела 5,7,9,13) квартал 51 (часть выдела 2,3,4,5,6,8), квартал 52 (часть выдела 1,3,4,5,8,11,13).
2	Наименование объекта	Строительство, реконструкция, эксплуатация линейного объекта: Фекальная канализация от базы отдыха «Хвойные острова» до КНС п\л им. Феди Горелова
3	Постановление о подготовке документации по планировке территории	Постановление Администрации Миасского городского округа «О подготовке документации по планировке территории» от 27.12.2021г. № 6401.
4	Заказчик	Заказчик ООО «Тургояк-Резорт»
5	Проектная организация	ООО "Гео-сервиск"
6	Автор проекта	Тыртышных Светлана Николаевна
7	Стадия	проект
8	Вид строительства	Капитальное строительство
9	Площадь земельных участков, испрашиваемого для размещения объекта капитального строительства	:6762:3У1(1,2,3)= 25118 кв.м. :489:3У1(1,2,)= 2540 кв.м.
10	Адреса:	г. Миасс, пр-кт Макеева, д. 22, оф.14
	Заказчик	ООО «Тургояк-Резорт»
	Телефон	8-912-772-99-99
	Проектная организация	г. Верхний Уфалей, ул. Ленина 137, каб. 217
	Телефон	8(35164)3-19-21

Подп. и дата	
Взам. инв. №	
Инв. № дубл.	
Подп. и дата	
Инв. № подл	

Ли	Изм.	№ докум.	Подп.	Дата

ПМТ 2021– 12- 14

Лист

3

СОСТАВ ПРОЕКТА

МАТЕРИАЛЫ ПО ОБОСНОВАНИЮ ПРОЕКТА ПЛАНИРОВКИ ТЕРРИТОРИИ

Пояснительная записка

1. Исходно-разрешительная документация.....	6
2. Исходные данные.....	7
3. Основные характеристики территории проектирования.....	7
4. Обоснование размещения проектируемых объектов.....	8
5. Сведения о пересечениях планируемых объектов инженерной инфраструктуры с другими объектами капитального строительства.....	10
6. Территории с особыми условиями использования.....	10
7. Существующие охранные зоны	11
8. Мероприятия по охране окружающей среды.....	18
9. Мероприятия по внесению изменений в документы территориального планирования.....	18
10. Вывод.....	19

Графические материалы:

- Схема расположения элемента планировочной структуры
- Схема использования территории в период подготовки проекта межевания территории, в современном использовании
- Схема границ зон с особыми условиями использования территории

Общая документация

Име. № подл	Подп. и дата	Име. № дубл.	Взам. инв. №	Подп. и дата	Име. № инв.	Лист
						ПМТ 2021– 12- 14
						4

Справка Руководителя проекта

Настоящий проект подготовлен в соответствии с действующим градостроительным, земельным законодательством Российской Федерации, соблюдением всех действующих строительных норм и правил, санитарных, противопожарных норм.

Документация по проекту межевания территории линейного объекта выполнена на основании документов территориального планирования, правил землепользования и застройки в соответствии с требованиями технических регламентов, нормативов градостроительного проектирования, градостроительных регламентов с учетом границ территории объектов культурного наследия, включенных в единый государственный реестр объектов культурного наследия (памятников истории и культуры) народов российской федерации, границ территорий вновь выявленных объектов культурного наследия, границ зон с особыми условиями использования территории.

Руководитель

О.В.Матюшева

Инв. № подл.	Подп. и дата	Име. № дубл.	Взам. инв. №	Подп. и дата	Лист
Ли	Изм.	№ докум.	Подп.	Дата	ПМТ 2021– 12- 14

Пояснительная записка

1. Исходно-разрешительная документация

Подготовка проекта межевания территории осуществляется применительно к территории, расположенной в границах одного или нескольких смежных элементов планировочной структуры, границах определенной правилами землепользования и застройки территориальной зоны и (или) границах установленной схемой территориального планирования муниципального района, генеральным планом поселения, городского округа функциональной зоны.

Подготовка документации по межеванию территории осуществляется в соответствии с системой координат, используемой для ведения государственного кадастра недвижимости.

Проект выполнен согласно требованиям законодательных актов и рекомендаций следующих нормативных документов:

Проект выполнен согласно требованиям законодательных актов и рекомендаций следующих нормативных документов:

- Постановление Правительства РФ от 12 мая 2017 г. № 564 «Об утверждении Положения о составе и содержании проектов планировки территории, предусматривающих размещение одного или нескольких линейных объектов».

- Градостроительный Кодекс Российской Федерации от 29.12.2004 года № 190-ФЗ (с изменениями и дополнениями 2017г);

- Земельный Кодекс Российской Федерации (Федеральный Закон от 25.10.2001 года № 136-ФЗ (с изменениями и дополнениями 2017г);

- Федеральный закон от 29.12.2004 года № 191-ФЗ «О введении в действие Градостроительного кодекса Российской Федерации»;

- Федеральный закон от 13.07.2015г № 218-ФЗ «О государственной регистрации недвижимости»;

- РДС 30-201-98 Инструкция о порядке проектирования и установления красных линий в городах и других поселениях Российской Федерации;

- Постановление Правительства Российской Федерации от 09.06.2006 года № 363 «Об информационном обеспечении градостроительной деятельности»;

- Письмо Председателя правительства Челябинской области № 02/470 от 03.02.2014 г. о правилах предоставления земельных участков для капитального строительства (в том числе для строительства и размещения линейных объектов);

При разработке проекта учтены:

- Правила землепользования и застройки Миасского городского округа утвержденные решением Собрании депутатов Миасского о городского округа от 25.11.2011 №1;

- Местные нормативы градостроительного проектирования Миасского городского округа, утвержденные решением Собрании депутатов Миасского городского округа № 7 от 19.12.2014г;

Подп. и дата
Взам. инв. №
Инв. № дубл.
Подп. и дата
Инв. № подл.

Ли	Изм.	№ докум.	Подп.	Дата
----	------	----------	-------	------

ПМТ 2021– 12- 14

Лист

6

-Решение Собрания депутатов Миасского городского округа от 27.05.2016 г. № 5 «О внесении изменений в решение Собрания депутатов Миасского городского округа от № 7 от 19.12.2014г «Об утверждении местных нормативов градостроительного проектирования Миасского городского округа».

2. Исходные данные

- Топографическая съемка М 1:500.
- Техническое задание № 6401 от 27.12.2021г
- Постановление Администрации Миасского городского округа «О подготовке документации по планировке территории» от 27.12.2021г. № 6401.
- Приложение к Постановлению - Техническое задание о подготовке документации по планировке территории № 6401 от 27.12.2021г.
- Заключение Главного управления лесами Челябинской области ЧОБУ «Чебаркульский лесхоз» о выборе участка лесного фонда.
- Правила землепользования и застройки Миасского городского округа утвержденные решением Собрания депутатов Миасского о городского округа от 25.11.2011 №1;
- Сведения Государственного Кадастра недвижимости, заказанные в электронном виде формата файла xml, посредством сети интернет maps.rosreestr.ru/PortalOnline/ (Кадастровый план территории).
- (КПТ): 74:34:0310010;74:34:0311153
- Выписки из Единого государственного реестра недвижимости об объекте недвижимости: 74:34:0000000:6762; 74:34:0000000:489

Топографический план территории приведён в соответствие с системой координат МСК-74, принятой для ведения ЕГРЗ в Челябинской области. Система высот Балтийская 1977 г.

3. Основные характеристики территории проектирования

Территория проектирования полностью располагается на землях лесного фонда, в границах Миасского городского округа.

Территория расположена северо-западнее Миасского городского округа.

Площадь рассматриваемой территории составляет **2,7658 га**;

Территория относится к кадастровым кварталам: 74:34:0310010;74:34:0311153

Лесные участки образованы из участков с кадастровыми номерами 74:34:0000000:6742, 74:34:0000000:489

Климатические условия не накладывают особых ограничений на планировочную организацию проектируемой территории.

Име. № подл	Подп. и дата	Име. № дубл.	Взам. инв. №	Подп. и дата	ПМТ 2021– 12- 14					Лист
										7
Ли	Изм.	№ докум.	Подп.	Дата						

Лесной участок расположен в защитных лесах категории «лесопарковые зоны», предоставление в пользование лесного участка для строительства линейных объектов будет возможным при условии изменения категории защитных лесов.

4. Обоснование размещения проектируемых объектов

Таксационная характеристика участка:

Испрашиваемые участки находятся в кварталах: квартал 50 (часть выделов 5,7,9,13); квартал 51 (часть выделов 2,3,4,5,6,8); квартал 52 (часть выделов 1,3,4,5,8,11,13). Тургоякского участкового лесничества на площади 2,7658га.

квартал	Выдел	Пл.,га	состав	возраст	высота	диаметр	кл. возр.	Гр.возр.	бонитет	Тип леса	полнота	Запас на 1 Га, м
Категория защитности: Леса, расположенные в лесопарковых зонах												
50	5	0,08	100ЛС+Б	10	2	1	1	1	5	ОЛПЗ	0,4	10
50	7	0,1	9С1Л+Б+ЛП	170	26	40	9	4	3	СЯГ	0,6	330
50	9	0,4666	9С1Л+Б+ЛП	170	27	40	9	4	2	СЗРТ	0,6	340
50	13	0,01	Дорога с искусственным покрытием общего пользования, асфальтобетонная, ширина 10 метров									
50	2	0,24	8С1Л1ЛП	190	28	44	10	4	2	СРЗЛ	0,6	360
51	3	0,06	Дорога с искусственным покрытием общего пользования, асфальтобетонная, ширина 20 метров									
51	4	0,095	8С1Л1ЛП+Б	170	29	40	9	4	2	СРЗЛ	0,6	360
51	5	0,43	9С1Л+Б+ЛП	160	28	40	8	4	2	СРЗЛ	0,5	300
51	6	0,14	9С1ЛП+Б	180	29	44	9	4	2	СРЗЛ	0,5	300
51	8	0,004	Просека квартальная, ширина 4 метра									
52	1	0,025	Поляна для отдыха									

Ине. № дубл.	Взам. инв. №	Подп. и дата
Ине. № подл.	Подп. и дата	Ине. № подл.

52	3	0,525	9С1ЛП+Б	170	28	36	9	4	2	СЯГ	0,5	300
52	4	0,21	Дорога с искусственным покрытием общего пользования, асфальтобетонная, ширина 20 метров									
52	5	0,02	10С+Л+Б	160	28	36	8	4	2	СЯГ	0,5	300
52	8	0,0176 2	Поляна для отдыха									
52	11	0,18	6БЗОЛ Ч1С+Л	80	23	24	8	4	2	СЗРТ	0,7	210
52	13	0,004	Просека квартальная, ширина 4 метра									
Итого		2,7658										

Испрашиваемый участок обременен арендой:

- квартал 50 часть выделов 5,7,9,13; квартал 51 часть выделов 2,3,4,5,6,8; квартал 52 часть выделов 1,3,4,5,8,11,13 Тургоякского участкового лесничества Миасского территориального отдела имеет обременение по договору аренды лесного участка № 1332 от 12.11.2021г., вид использования лесов: заготовка древесины;

- квартал 50 часть выдела 7; квартал 51 часть выдела 4 Тургоякского участкового лесничества Миасского территориального отдела имеет обременение по договору аренды лесного участка № 535 от 21.02.2013г., вид использования лесов: осуществление рекреационной деятельности;

- квартал 52 часть выдела 1 Тургоякского участкового лесничества Миасского территориального отдела имеет обременение по договору аренды лесного участка № 824 от 21.09.2016г., вид использования лесов: строительство, реконструкция, эксплуатация линейных объектов;

- квартал 50 часть выдела 7; квартал 51 часть выделов 4,5,6; квартал 52 часть выдела 5 Тургоякского участкового лесничества Миасского территориального отдела имеет обременение по договору аренды лесного участка № 666 от 16.07.2014г., вид использования лесов: строительство, реконструкция, эксплуатация линейных объектов.

- ООПТ на данном участке есть (охранная зона озера Тургояк).

-Лесной участок общей площадью 2,7658 га расположенный в кварталах: 50 часть выделов 5,7,9,13; квартал 51 часть выделов 2,3,4,5,6,8; квартал 52 часть выделов 1,3,4,5,8,11,13 Тургоякского участкового лесничества образуется из нулевого кадастрового квартала 74:34:0000000.

Подп. и дата	
Взам. инв. №	
Инв. № дубл.	
Подп. и дата	
Инв. № подл.	

Ли	Изм.	№ докум.	Подп.	Дата	ПМТ 2021– 12- 14	Лист
						9

Местоположение территории проектирования

Рис.1



- Проектируемый земельный участок
- Зона планируемого размещения объекта

5. Сведения о пересечениях планируемых объектов инженерной инфраструктуры с другими объектами капитального строительства

Проектируемые земельные участки предназначенные для обеспечения зон видимости в целях обеспечения безопасности Строительство и эксплуатация линейного объекта: Фекальная канализация от базы отдыха «Хвойные острова» до КНС п/л им. Феди Горелова в г. Миассе, расположенного по адресу: Челябинская область, г.Миасс, Миасское лесничество, Тургоякское участковое лесничество, квартал 50 (часть выдела 5,7,9,13) квартал 51 (часть выдела 2,3,4,5,6,8), квартал 52 (часть выдела 1,3,4,5,8,11,13) - **имеют пересечений с объектами капитального строительства**: Сооружение дорожного транспорта, кабельная линия бкВ, водопровод, газопровод.

Ине. № подл	Подп. и дата	Ине. № дубл.	Взам. инв. №	Подп. и дата
-------------	--------------	--------------	--------------	--------------

Ли	Изм.	№ докум.	Подп.	Дата	ПМТ 2021– 12- 14	Лист
						10

6. Территории с особыми условиями использования.

Зонами с особыми условиями использования территорий называют – охранные, санитарно-защитные зоны, зоны затопления, подтопления, зоны охраны объектов культурного наследия (памятников истории и культуры) народов Российской Федерации, водоохранные зоны, зоны санитарной охраны источников питьевого и хозяйственно-бытового водоснабжения, зоны охраняемых объектов, иные зоны, устанавливаемые в соответствии с законодательством Российской Федерации. (Градостроительный кодекс Российской Федерации от 29.12.2004г. №190-ФЗ (с изм. и доп., вступ. В силу с 01.07.2017)).

На территории проектирования устанавливаются следующие зоны с особыми условиями использования:

Установлены следующие охранные зоны:

Номер: **ЗОУИТ 74:34-6.565**
(Зона охраны искусственных объектов)

Тип: Зона с особыми условиями использования территории

Наименование: Охранная зона кабельной линии бкВ
Охранная зона инженерных коммуникаций.

Номер: **ЗОУИТ 74:34-6.70**
(Зона охраны искусственных объектов)

Тип: Зона с особыми условиями использования территории

Наименование: Охранная зона памятника природы Челябинск области озеро Тургояк.

Номер: **ЗОУИТ 74:34-6.71**
(Зона охраны искусственных объектов)

Тип: Зона с особыми условиями использования территории

Наименование: Граница водоохраной зоны озера Тургояк.

Номер: **ЗОУИТ 74:34-6.145**
(Зона охраны искусственных объектов)

Тип: Зона с особыми условиями использования территории

Наименование: Зона с особыми условиями использования территории Прибрежная защитная полоса

Подп. и дата	
Взам. инв. №	
Инв. № дубл.	
Подп. и дата	
Инв. № подл.	

Ли	Изм.	№ докум.	Подп.	Дата

Номер: **ЗОУИТ 74:34-6.60**
(Зона охраны искусственных объектов)

Тип: Зона с особыми условиями использования территории

Наименование: Граница особо охраняемой природной территории

Номер: **ЗОУИТ 74:34-6.343, 74:34-6.300, 74:34-6.274,
74:34-6.216, 74:34-6.159, 74:34-6.153**
(Зона охраны искусственных объектов)

Тип: Зона с особыми условиями использования территории

Наименование: Зона санитарной охраны источников водоснабжения и водопроводов питьевого назначения

Номер: **ЗОУИТ 74:34-5.1**
(Зона охраны искусственных объектов)

Тип: Зона с особыми условиями использования территории

Наименование: Береговая линия (граница водного объекта), озера, Береговая линия (граница водного объекта) озера Тургояк

Санитарно-защитные зоны установлены в соответствии с Постановлением Главного государственного санитарного врача РФ от 25 сентября 2007 г. N 74 "О введении в действие новой редакции санитарно-эпидемиологических правил и нормативов СанПиН 2.2.1/2.1.1.1200-03 "Санитарно-защитные зоны и санитарная классификация предприятий, сооружений и иных объектов".

Санитарно-защитные зоны для канализационных насосных станций устанавливаются в соответствии с таблицей 2.1.

Таблица 2.1 - Санитарно-защитные зоны для канализационных насосных станций

Сооружения для очистки сточных вод	Расстояние в м при расчетной производительности очистных сооружений в тыс. м ³ /сутки			
	до 0,2	более 0,2 до 5,0	более 5,0 до 50,0	более 50,0 до 280

Подп. и дата
Взам. инв. №
Инв. № дубл.
Подп. и дата
Инв. № подл.

Ли	Изм.	№ докум.	Подп.	Дата

Насосные станции и аварийно-регулирующие резервуары, локальные очистные сооружения	15	20	20	30
Сооружения для механической и биологической очистки с Иловыми площадками для сброшенных осадков, а также иловые площадки	150	200	400	500

Сведения о зонах с особыми условиями использования территории

Охранная зона памятника природы Челябинской области озеро Тургояк

На территории охранной зоны Памятника природы запрещается:

- 1) сброс сточных вод, в том числе в подземные горизонты;
- 2) сброс отходов производства и потребления в поверхностные и подземные водные объекты, на водосборные площади, в недра и на почву, размещение мест хранения, накопления, захоронения, обработки и утилизации отходов производства и потребления, ядохимикатов;
- 3) размещение кладбищ, скотомогильников;
- 4) проведение сплошных рубок (за исключением санитарных), в том числе под строительство линейных объектов, за исключением линейных объектов водоотведения;
- 5) размещение ремонтных мастерских, топливозаправочных пунктов, моечных комплексов и иных промышленных объектов;
- 6) проведение мойки, ремонта, заправки топливом механических транспортных средств;
- 6-1) движение и стоянка транспортных средств в водоохранной зоне Памятника природы, за исключением их движения по дорогам, имеющим твердое покрытие, и стоянки на дорогах и в специально оборудованных местах, имеющих твердое покрытие;
- 7) размещение стоянок и парковок транспортных средств, за исключением специально оборудованных мест с твердым покрытием;
- 8) проведение изыскательских, взрывных, буровых работ, добыча полезных ископаемых, за исключением добычи подземных вод в целях хозяйственно-питьевого водоснабжения;
- 9) сжигание сухих листьев и травы, разведение костров вне специально отведенных и оборудованных мест, проведение сельскохозяйственных палов;
- 10) промышленная заготовка лекарственных растений, технического сырья, древесных соков, ягод, грибов, плодов, орехов, сбор живицы;
- 11) выпас сельскохозяйственных животных, катание на лошадях и сенокосение вне специально отведенных для этого мест;
- 12) захламливание земель;

Подп. и дата	
Взам. инв. №	
Инв. № дубл.	
Подп. и дата	
Инв. № подл.	

Ли	Изм.	№ докум.	Подп.	Дата

- 13) повреждение информационных знаков и аншлагов;
- 14) размещение на полуострове Вера некапитальных строений, сооружений, настилов, палаток, не предусмотренных проектами освоения 1 7 лесов;
- 15) предоставление земельных и лесных участков под возведение объектов капитального строительства, размещение некапитальных строений, сооружений, за исключением их предоставления: под строительство, реконструкцию линейных объектов; для добычи подземных вод в целях хозяйственно -питьевого водоснабжения; для организации экологических учебных троп на полуострове Вера;
- 16) использование земельных и лесных участков под застройку, возведение объектов капитального строительства и их реконструкция, размещение некапитальных строений, сооружений, за исключением: строительства, реконструкции линейных объектов; добычи подземных вод в целях хозяйственно -питьевого водоснабжения; организации экологических учебных троп на полуострове Вера; строительства, реконструкции объектов отдыха, туризма, физкультурно - оздоровительной и спортивной деятельности граждан за пределами 50 метров от границы Памятника природы при условии подключения к централизованной системе водоотведения (канализации);
- 17) использование пиротехнических изделий.
- 19 -1. На территории охранной зоны Памятника природы строительство, реконструкция и капитальный ремонт линейных сооружений допускаются только при наличии положительного заключения государственной экспертизы.

Граница прибрежной защитной полосы озера Тургояк

В границах прибрежных защитных полос запрещаются:

- 1) использование сточных вод для удобрения почв;
- 2) размещение кладбищ, скотомогильников, мест захоронения отходов производства и потребления, химических, взрывчатых, токсичных, отравляющих и ядовитых веществ, пунктов захоронения радиоактивных отходов;
- 3) осуществление авиационных мер по борьбе с вредителями и болезнями растений;
- 4) движение и стоянка транспортных средств (кроме специальных транспортных средств), за исключением их движения по дорогам и стоянки на дорогах и в специально оборудованных местах, имеющих твердое покрытие;
- 5) распашка земель;
- 6) размещение отвалов размываемых грунтов;
- 7) выпас сельскохозяйственных животных и организация для них летних лагерей, ванн.

Граница водоохранной зоны озера Тургояк

В границах водоохранных зон запрещаются:

- 1) использование сточных вод для удобрения почв;

Подп. и дата	
Взам. инв. №	
Инв. № дубл.	
Подп. и дата	
Инв. № подл	

Ли	Изм.	№ докум.	Подп.	Дата

- 2) размещение кладбищ, скотомогильников, мест захоронения отходов производства и потребления, химических, взрывчатых, токсичных, отравляющих и ядовитых веществ, пунктов захоронения радиоактивных отходов;
- 3) осуществление авиационных мер по борьбе с вредителями и болезнями растений;
- 4) движение и стоянка транспортных средств (кроме специальных транспортных средств), за исключением их движения по дорогам и стоянки на дорогах и в специально оборудованных местах, имеющих твердое покрытие. В границах водоохраных зон допускаются проектирование, строительство, реконструкция, ввод в эксплуатацию, эксплуатация хозяйственных и иных объектов при условии оборудования таких объектов сооружениями, обеспечивающими охрану водных объектов от загрязнения, засорения и истощения вод в соответствии с водным законодательством и законодательством в области охраны окружающей среды.

Охранные зоны сетей канализации

СанПиН 2.1.4.1110-02 канализация бытовая - 5,0м (в каждую сторону от оси)
Согласно СП 42.13330.2011 «Градостроительство. Планировка и застройка городских и сельских поселений» 187 »

- СНиП 3.05.04-85* Наружные сети и сооружения водоснабжения и канализации;
- СП 32.13330.2012 Актуализированная редакция СНиП 2.04.03-85 Канализация. Наружные сети и сооружения;

- СП 36.13330.2012 Магистральные трубопроводы СНиП 2.05.06-85* Актуализированная редакция.

- Теплотрасса подземная -2,0 м (в каждую сторону)

Согласно Приказа Минстроя РФ от 17.08.1992г. №197 "О типовых правилах охраны коммунальных тепловых сетей"

Охранная зона электрических сетей

Порядок установления охранных зон объектов электросетевого хозяйства (далее - охранные зоны), а также особые условия использования земельных участков, расположенных в пределах охранных зон (далее - земельные участки), обеспечивающие безопасное функционирование и эксплуатацию указанных объектов определяются «Правилами установления охранных зон объектов электросетевого хозяйства и особых условий использования земельных участков, расположенных в границах таких зон» (утв. постановлением Правительства РФ от 24 февраля 2009 г. № 160).

В охранных зонах в целях обеспечения безопасных условий эксплуатации и исключения возможности повреждения линий электропередачи и иных объектов электросетевого хозяйства устанавливаются особые условия использования территорий.

Границы охранных зон устанавливаются:

Подп. и дата	
Взам. инв. №	
Инв. № дубл.	
Подп. и дата	
Инв. № подл.	

					ПМТ 2021– 12- 14	Лист 15
Ли	Изм.	№ докум.	Подп.	Дата		

а) вдоль воздушных линий электропередачи - в виде части поверхности участка земли и воздушного пространства (на высоту, соответствующую высоте опор воздушных линий электропередачи), ограниченной параллельными вертикальными плоскостями, отстоящими по обе стороны линии электропередачи от крайних проводов при не отклоненном их положении на расстоянии:

- 2 м (для линий с самонесущими или изолированными проводами, проложенных по стенам зданий, конструкциям и т.д., охранная зона определяется в соответствии с установленными нормативными правовыми актами минимальными допустимыми расстояниями от таких линий) для ВЛ до 1 кВ;

- 10 м (5 м - для линий с самонесущими или изолированными проводами, размещенных в границах населенных пунктов) для ВЛ от 1 до 10 кВ;

- **15 м для ВЛ-35 кВ;**

Ограничения установлены Постановлением Правительства РФ от 24.02.2009г. №160 "О порядке установления охранных зон объектов электросетевого хозяйства и особых условий использования земельных участков, расположенных в границах таких зон":

-В охранных зонах запрещается осуществлять любые действия, которые могут нарушить безопасную работу объектов электросетевого хозяйства, в том числе привести к их повреждению или уничтожению, и (или) повлечь причинение вреда жизни, здоровью граждан и имуществу физических или юридических лиц, а также повлечь нанесение экологического ущерба и возникновение пожаров, в том числе:

а) набрасывать на провода и опоры воздушных линий электропередачи посторонние предметы, а также подниматься на опоры воздушных линий электропередачи;

б) размещать любые объекты и предметы (материалы) в пределах созданных в соответствии с требованиями нормативно-технических документов проходов и подъездов для доступа к объектам электросетевого хозяйства, а также проводить любые работы и возводить сооружения, которые могут препятствовать доступу к объектам электросетевого хозяйства, без создания необходимых для такого доступа проходов и подъездов;

в) находиться в пределах огороженной территории и помещениях распределительных устройств и подстанций, открывать двери и люки распределительных устройств и подстанций, производить переключения и подключения в электрических сетях (указанное требование не распространяется на работников, занятых выполнением разрешенных в установленном порядке работ), разводить огонь в пределах охранных зон вводных и распределительных устройств, подстанций, воздушных линий электропередачи, а также в охранных зонах кабельных линий электропередачи;

г) размещать свалки;

д) производить работы ударными механизмами, сбрасывать тяжести массой свыше 5 тонн, производить сброс и слив едких и коррозионных веществ и горюче-смазочных материалов (в охранных зонах подземных кабельных линий электропередачи).

Подп. и дата	
Взам. инв. №	
Инв. № дубл.	
Подп. и дата	
Инв. № подл.	

Ли	Изм.	№ докум.	Подп.	Дата

- В охранных зонах, установленных для объектов электросетевого хозяйства напряжением свыше 1000 вольт, помимо действий, предусмотренных пунктом 8 настоящих Правил, запрещается:

а) складировать или размещать хранилища любых, в том числе горюче-смазочных, материалов;

б) размещать детские и спортивные площадки, стадионы, рынки, торговые точки, полевые станы, загоны для скота, гаражи и стоянки всех видов машин и механизмов, проводить любые мероприятия, связанные с большим скоплением людей, не занятых выполнением разрешенных в установленном порядке работ (в охранных зонах воздушных линий электропередачи);

в) использовать (запускать) любые летательные аппараты, в том числе воздушных змеев, спортивные модели летательных аппаратов (в охранных зонах воздушных линий электропередачи);

г) бросать якоря с судов и осуществлять их проход с отданными якорями, цепями, лотами, волокушами и тралами (в охранных зонах подводных кабельных линий электропередачи);

д) осуществлять проход судов с поднятыми стрелами кранов и других механизмов (в охранных зонах воздушных линий электропередачи).

10. В пределах охранных зон без письменного решения о согласовании сетевых организаций юридическим и физическим лицам запрещаются:

а) строительство, капитальный ремонт, реконструкция или снос зданий и сооружений;

б) горные, взрывные, мелиоративные работы, в том числе связанные с временным затоплением земель;

в) посадка и вырубка деревьев и кустарников;

г) дноуглубительные, землечерпальные и погрузочно-разгрузочные работы, добыча рыбы, других водных животных и растений придонными орудиями лова, устройство водопоев, колка и заготовка льда (в охранных зонах подводных кабельных линий электропередачи).

Проектируемые охранные зоны

Проектом предлагается установка границы охранной зоны проектируемого линейного объекта в виде участков земли вдоль линий, определяемых параллельными прямыми, от оси проектируемой подземной канализации не менее чем на 2 метров с каждой стороны.

К лесам, выполняющим функции защиты природных и иных объектов, относятся:

1) леса, расположенные в первом и втором поясах зон санитарной охраны источников питьевого и хозяйственно-бытового водоснабжения (леса, расположенные в границах соответствующих поясов зон санитарной охраны источников питьевого и хозяйственно-бытового водоснабжения, установленных в соответствии с требованиями законодательства в области обеспечения санитарно-эпидемиологического благополучия населения);

Подп. и дата	
Взам. инв. №	
Инв. № дубл.	
Подп. и дата	
Инв. № подл.	

Ли	Изм.	№ докум.	Подп.	Дата

2) леса, расположенные в защитных полосах лесов (леса, расположенные в границах полос отвода железных дорог и придорожных полос автомобильных дорог, установленных в соответствии с законодательством Российской Федерации о железнодорожном транспорте, законодательством об автомобильных дорогах и о дорожной деятельности);

3) леса, расположенные в зеленых зонах (леса, расположенные на землях лесного фонда и землях иных категорий, выделяемые в целях обеспечения защиты населения от воздействия неблагоприятных явлений природного и техногенного происхождения, сохранения и восстановления окружающей среды);

4) леса, расположенные в лесопарковых зонах (леса, расположенные на землях лесного фонда и землях иных категорий, используемые в целях организации отдыха населения, сохранения санитарно-гигиенической, оздоровительной функций и эстетической ценности природных ландшафтов);

5) горно-санитарные леса (леса, расположенные в границах зон округов санитарной (горно-санитарной) охраны лечебно-оздоровительных местностей и курортов, установленных в соответствии с законодательством Российской Федерации о природных лечебных ресурсах, лечебно-оздоровительных местностях и курортах).

В лесах, расположенных в зеленых зонах, запрещаются:

1) виды деятельности, предусмотренные [пунктами 1, 2 и 4 части 2](#) настоящей статьи;

2) ведение сельского хозяйства, за исключением сенокосения и пчеловодства, а также возведение изгородей в целях сенокосения и пчеловодства;

3) строительство и эксплуатация объектов капитального строительства, **за исключением гидротехнических сооружений, линий связи, линий электропередачи, подземных трубопроводов.**

С вступлением в силу Федерального закона от 29.12.2010 N 442-ФЗ проведение сплошных рубок стало допускаться и в случаях, установленных ч. 5.1 ст. 21 ЛК РФ, а именно при строительстве, реконструкции и эксплуатации объектов, не связанных с созданием лесной инфраструктуры, которые осуществляются в целях:

1) осуществления работ по геологическому изучению недр;

2) разработки месторождений полезных ископаемых;

3) использования водохранилищ и иных искусственных водных объектов, а также гидротехнических сооружений и специализированных портов;

4) использования линий электропередачи, линий связи, дорог, трубопроводов и других линейных объектов, а также сооружений, являющихся неотъемлемой технологической частью указанных объектов.

Площадь участка сплошной рубки, включая сплошные рубки реконструкции, не должна превышать 5 га при ширине лесосеки не более 100 м, при протяженности ее равной не более одной трети участка (по ширине и длине), выполняющего определенные целевые функции или примыкающего к не покрытым лесной растительностью землям, а также к планируемым на ближайшие пять лет вырубкам.

В горных условиях и в равнинных лесах на склонах крутизной свыше 6 град. предельная площадь лесосеки составляет не более 3,0 га (п. 19 Особенности использования, охраны, защиты, воспроизводства лесов, расположенных в водоох-

Подп. и дата
Взам. инв. №
Инв. № дубл.
Подп. и дата
Инв. № подл.

Ли	Изм.	№ докум.	Подп.	Дата	ПМТ 2021– 12- 14	Лист 18
----	------	----------	-------	------	------------------	------------

ранных зонах, лесов, выполняющих функции защиты природных и иных объектов, ценных лесов, а также лесов, расположенных на особо защитных участках лесов, утвержденных Приказом Рослесхоза от 14.12.2010 N 485).

Охранные зоны линий и сооружений связи.

Порядок установления охранных зон линий и сооружений связи, а также особые условия использования земельных участков, расположенных в пределах охранных зон, обеспечивающие безопасное функционирование и эксплуатацию указанных объектов определяются «Правилами охраны линий и сооружений связи Российской Федерации», утвержденными Постановлением Правительства РФ от 09.06.95 г. №578.

На трассах кабельных и воздушных линий связи и линий радиофикации:

а) устанавливаются охранные зоны с особыми условиями использования:

- для подземных кабельных и для воздушных линий связи и линий радиофикации, расположенных вне населенных пунктов на безлесных участках, - в виде участков земли вдоль этих линий, определяемых параллельными прямыми, отстоящими от трассы подземного кабеля связи или от крайних проводов воздушных линий связи и линий радиофикации не менее чем на 2 метра с каждой стороны;

- для наземных и подземных необслуживаемых усилительных и регенерационных пунктов на кабельных линиях связи - в виде участков земли, определяемых замкнутой линией, отстоящей от центра установки усилительных и регенерационных пунктов или от границы их обвалования не менее чем на 3 метра и от контуров заземления не менее чем на **2 метра**.

В городах и других населенных пунктах прохождение трасс подземных кабельных линий связи определяется по табличкам на зданиях, опорах воздушных линий связи, линий электропередач, ограждениях, а также по технической документации.

Границы охранных зон на трассах подземных кабельных линий связи определяются владельцами или предприятиями, эксплуатирующими эти линии.

В пределах охранных зон без письменного согласия и присутствия представителей предприятий, эксплуатирующих линии связи и линии радиофикации, юридическим и физическим лицам запрещается:

а) осуществлять всякого рода строительные, монтажные и взрывные работы, планировку грунта землеройными механизмами (за исключением зон песчаных барханов) и земляные работы (за исключением вспашки на глубину не более 0,3 метра);

б) производить геолого-съёмочные, поисковые, геодезические и другие изыскательские работы, которые связаны с бурением скважин, шурфованием, взятием проб грунта, осуществлением взрывных работ;

в) производить посадку деревьев, располагать полевые станы, содержать скот, складировать материалы, корма и удобрения, жечь костры, устраивать стрельбища;

г) устраивать проезды и стоянки автотранспорта, тракторов и механизмов, провозить негабаритные грузы под проводами воздушных линий связи и линий радиофикации, строить каналы (арыки), устраивать заграждения и другие препятствия;

Подп. и дата	
Взам. инв. №	
Инв. № дубл.	
Подп. и дата	
Инв. № подл	

Ли	Изм.	№ докум.	Подп.	Дата	ПМТ 2021– 12- 14				

Порядок эксплуатации линий связи в местах пересечения ими существующих проездов должен согласовываться предприятиями, в ведении которых находятся линии связи с транспортными, промышленными и другими заинтересованными предприятиями, а также собственниками земли (землевладельцами, землепользователями).

Минимально допустимые расстояния (разрывы) между сооружениями связи и другими сооружениями определяются правилами возведения соответствующих сооружений и не должны допускать механическое и электрическое воздействие на сооружения связи.

Согласно СП 42.13330.2011 «Градостроительство» расстояния по горизонтали (в свету) от ближайших кабелей связи до зданий и сооружений следует принимать:

- 0,6 м до фундаментов зданий и сооружений;
- 0,5 м до фундаментов ограждений предприятий, опор контактной сети и связи
- 1,5 м до бортового камня улицы, дороги (кромки проезжей части, укрепленной полосы обочины);
- 1,0 м до наружной бровки кювета или подошвы насыпи дороги.

8. Мероприятия по охране окружающей среды

Мероприятия по охране окружающей среды необходимо выполнять в соответствии с законами РФ о недрах, земле, об охране животного мира, атмосферного воздуха, памятников истории и культуры, законом о защите окружающей природной среды /применительно к местности/.

Основные технические решения, принятые в настоящем проекте, исключают загрязнение окружающей среды при нормальном режиме эксплуатации газопровода. Загрязнение окружающей среды возможно только при аварии. Для исключения аварии газопровод подвергается испытаниям в соответствии СНиП 42-01-2002. Для предотвращения разрушения в местах сварки предусматривается контроль сварных соединений.

Ответственность за соблюдение проектных решений по охране окружающей среды несет строительная организация, осуществляющая прокладку трубопровода.

9. Мероприятия по внесению изменений в документы территориального планирования

Учесть размещение данных объектов в составе Правил землепользования и застройки, в части предполагаемого установления зоны с особыми условиями использования территории в виде охранной зоны.

Ине. № подл	Подп. и дата
Ине. № дубл.	Взам. инв. №

Ли	Изм.	№ докум.	Подп.	Дата	ПМТ 2021– 12- 14	Лист
						20

Выводы по проекту

Настоящим проектом выполнено:

1. Формирование границ земельных участков
2. Формирование охранных зон объектов инженерной инфраструктуры
3. Координирование объектов землепользования

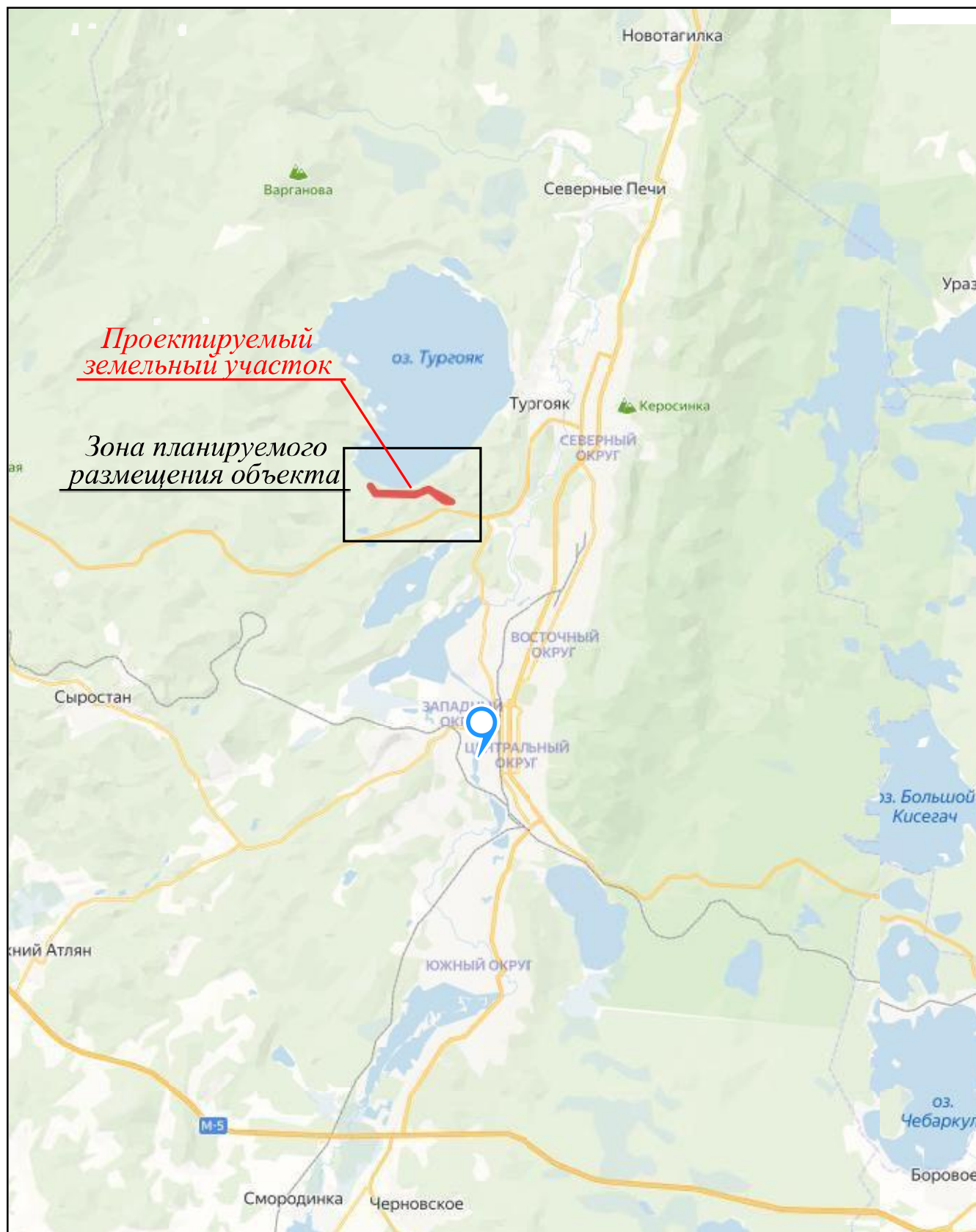
Настоящий проект обеспечивает равные права и возможности правообладателей земельных участков в соответствии с действующим законодательством.

Сведения о формируемых земельных участках подлежат внесению в Государственный Кадастр Недвижимости.

Инв. № подл.	Подп. и дата	Инв. № дубл.	Взам. инв. №	Подп. и дата	Лист	
						Лист
Ли	Изм.	№ докум.	Подп.	Дата	ПМТ 2021– 12- 14	21

Схема расположения элемента планировочной структуры земельного участка

Фрагмент карты электронной карты GOOGL MAPS



Проект выполнен в соответствии с существующими техническими регламентами, нормами, стандартными и правилами, действующими на территории РФ, обеспечивающими пожарную, экономическую и санитарно-эпидемиологическую безопасность при соблюдении действующих правил эксплуатации.

					ПМТ 2021-12-14			
					Документация по проекту межевания территории с целью размещения линейного объекта - Строительство и эксплуатация линейного объекта: Фекальная канализация от базы отдыха "Хвойные острова" до КНС п/л им. Феде Горелова в г. Миассе, расположенного по адресу: Челябинская область, г.Миасс, Миасское лесничество, Тургойакское участковое лесничество, квартал 50 (часть выдела 5,7,9,13) квартал 51 (часть выдела 2,3,4,5,6,8), квартал 52 (часть выдела 1,3,4,5,8,11,13)			
ИЗМ	Лист	Недокум.	Подп.	Дата	Основная часть проекта межевания территории	Лит.	Лист	Листов
	Разраб.	Тыртышных С.Н.		14.21		ПМ	22	1
	Руков-ль	Матюшева О.В.		14.21	Схема расположения элемента планировочной структуры с отображением границ рассматриваемой территорией	ООО "Гео-сервис"2021 г.		

Схема использования территории в современном использовании



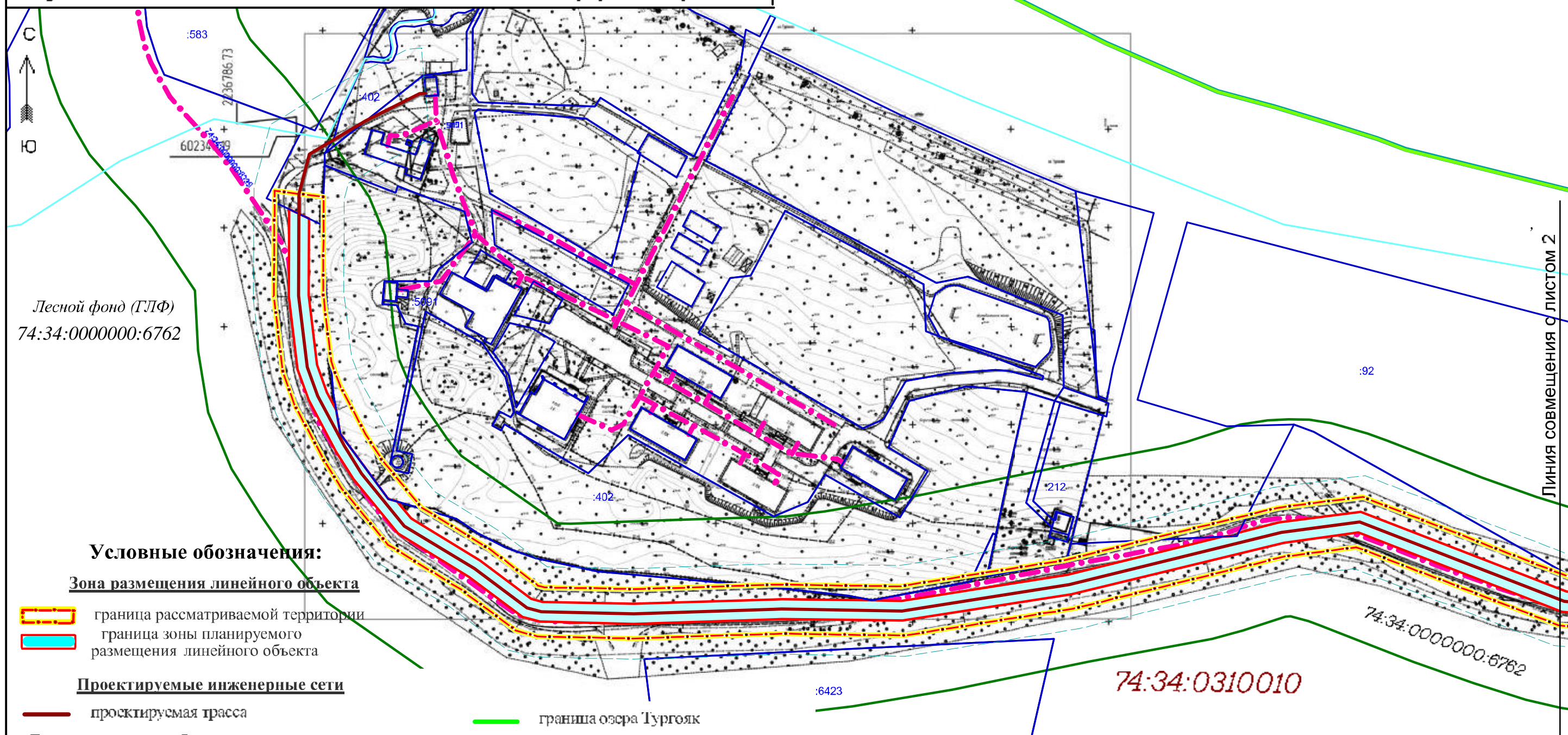
Условные обозначения

- Зона планируемого размещения объекта
- Земельные участки сведения о которых содержатся в ГКН

- Общедоступные сведения, содержащиеся в ЕГРН
- Единицы кадастрового деления 100%
 - Земельные участки 100%
 - Здания, сооружения, объекты незавершенного строительства 100%
 - Единые недвижимые комплексы 100%
 - Границы 100%
 - Зоны с особыми условиями использования территории 100%
 - Территориальные зоны 100%
 - Зоны и территории 100%

					ПМТ 2021-12-14						
ИЗМ					Документация по проекту межевания территории с целью размещения линейного объекта - Строительство и эксплуатация линейного объекта: Фекальная канализация от базы отдыха "Хвойные острова" до КНС п/л им. Федя Горелова в г. Миассе, расположенного по адресу: Челябинская область, г.Миасс, Миасское лесничество, Тургоряжское участковое лесничество, квартал 50 (часть выдела 5,7,9,13) квартал 51 (часть выдела 2,3,4,5,6,8), квартал 52 (часть выдела 1,3,4,5,8,11,13)						
Лист	Недокум.	Подп.	Дата	Лит							
Разраб.	Тыртышных С.Н		12.21	ПМ						23	1
Руков-ль	Матюшева О.В.		12.21	Основная часть проекта межевания территории			Лит				
					Схема использования территории в современном использовании			Лист			
					ООО "Гео-сервис"2021 г.			Листов			

Схема границ зон с обособленными условиями использования территории.



Условные обозначения:

Зона размещения линейного объекта

- граница рассматриваемой территории
- граница зоны планируемого размещения линейного объекта

Проектируемые инженерные сети

- проектируемая трасса

Границы зон с особыми условиями использования территорий, подлежащие установлению в связи с размещением линейных объектов

- Фекальная канализация

Границы

- 74:34** номер кадастрового квартала согласно ГКН
- граница кадастрового квартала
- обозначение линий сооружения сведения о котором содержатся в 1 КН

- граница озера Тургояк
- :402 границы земельных участков, стоящие на кадастровом учете
- :6762 кадастровый номер земельного участка земель ГЛФ (лесной)

Территории с особыми условиями использования

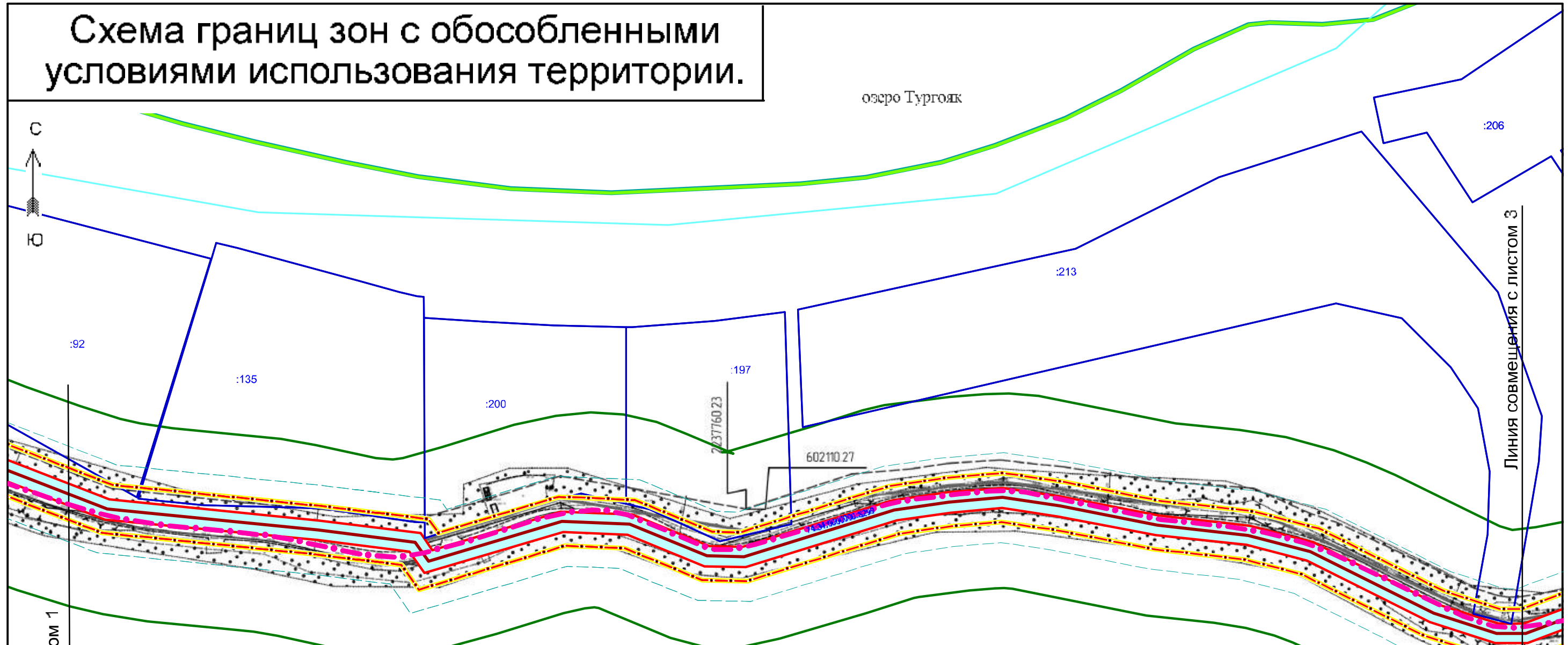
- Зона обременения дороги
- Полоса отвода коллектора на период строительства

ИЗМ	Лист	Недокум.	Подп.	Дата
Разработал		Тыргышных С.Н.		12.14
Утвердил		Магошева О.В.		12.14

ПМТ 2021-12-14			
Документация по планировке территории с целью размещения линейных объектов: Фекальная канализация от базы отдыха "Хвойные острова" до КНС плл им. Федя Горелова в г. Миассе, расположенного по адресу: Челябинская область, г. Миасс, Миасское лесничество, Тургоякское участковое лесничество, квартал 50 (часть выдела 5,7,9,13) квартал 51 (часть выдела 2,3,4,5,6,8), квартал 52 (часть выдела 1,3,4,5,8,11,13)			
Заказчик ООО «Тургояк-Резорт»		Лит	Лист
		ПМ	24
Схема границ зон с обособленными условиями использования территории. М 1:2000		Листов	4
		ООО "Гео-сервис" 2021 г.	

Линия совмещения с листом 2

Схема границ зон с обособленными условиями использования территории.



Условные обозначения:

Зона размещения линейного объекта

- граница рассматриваемой территории
- граница зоны планируемого размещения линейного объекта

Проектируемые инженерные сети

- проектируемая трасса

Границы зон с особыми условиями использования территорий, подлежащие установлению в соответствии с законодательством Российской Федерации

- Фекальная канализация

Территории с особыми условиями использования

- Зона обременения дороги
- Полоса отвода коллектора на период строительства

Границы

- 74:34** номер кадастрового квартала согласно ГК
- граница кадастрового квартала
- обозначение линий сооружения сведения о котором содержатся в ГИИ
- граница озера Тургойк
- :200** границы земельных участков, стоящие на кадастровом учете
- :6762** кадастровый номер земельного участка земель ГЛФ (лесной)

Лесной фонд (ГЛФ)
74:34:0000000:6762

74:34:0310010

ИЗМ	Лист	Недокум.	Подп.	Дата
Разработал		Тыртышных С.Н.		12.14
Утвердил		Мапашева О.В.		12.14

ПМТ 2021-12-14

Документация по проекту межевания территории с целью размещения линейного объекта - Строительство и эксплуатация линейного объекта: Фекальная канализация от базы отдыха "Хвойные острова" до КНС г/л им. Феди Горелова в г. Миассе, расположенного по адресу: Челябинская область, г. Миасс, Миасское лесничество, Тургойское участковое лесничество, квартал 50 (часть выдела 5,7,9,13) квартал 51 (часть выдела 2,3,4,5,6,8), квартал 52 (часть выдела 1,3,4,5,8,11,13)

Заказчик
ООО «Тургойк-Резорт»

Лит.	Лист	Листов
ПМ	25	4

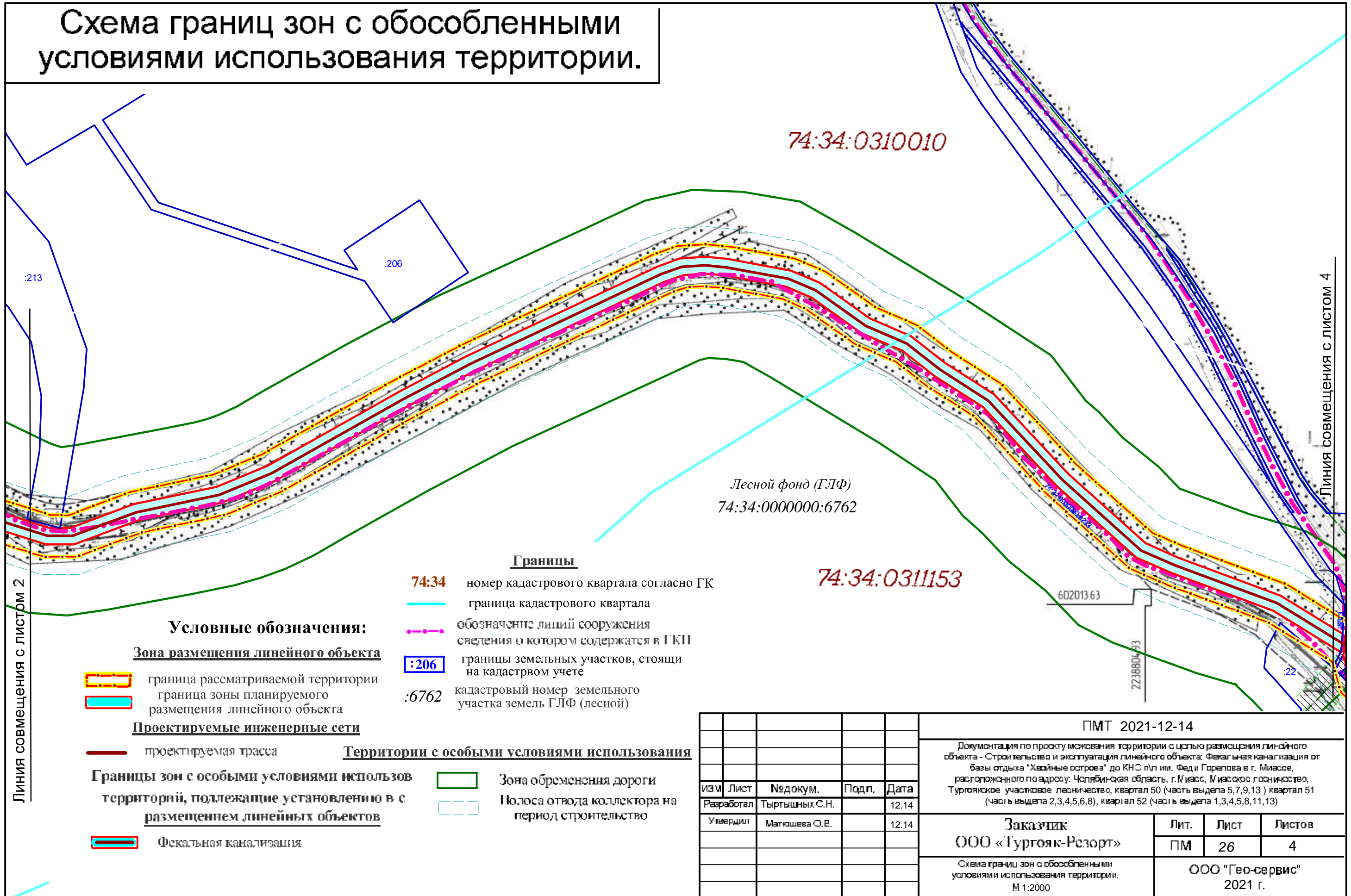
Схема границ зон с обособленными условиями использования территории.
М 1:2000

ООО "Гео-сервис"
2021 г.

Линия совмещения с листом 1

Линия совмещения с листом 3

Схема границ зон с обособленными условиями использования территории.



Условные обозначения:

Зона размещения линейного объекта

- граница рассматриваемой территории
- граница зоны планируемого размещения линейного объекта

Проектируемые инженерные сети

- проектируемая трасса

Границы зон с особыми условиями использования территорий, подлежащие установлению в соответствии с законодательством Российской Федерации

- Фекальная канализация

Территории с особыми условиями использования

- Зона обременения дороги
- Полоса отвода коллектора на период строительства

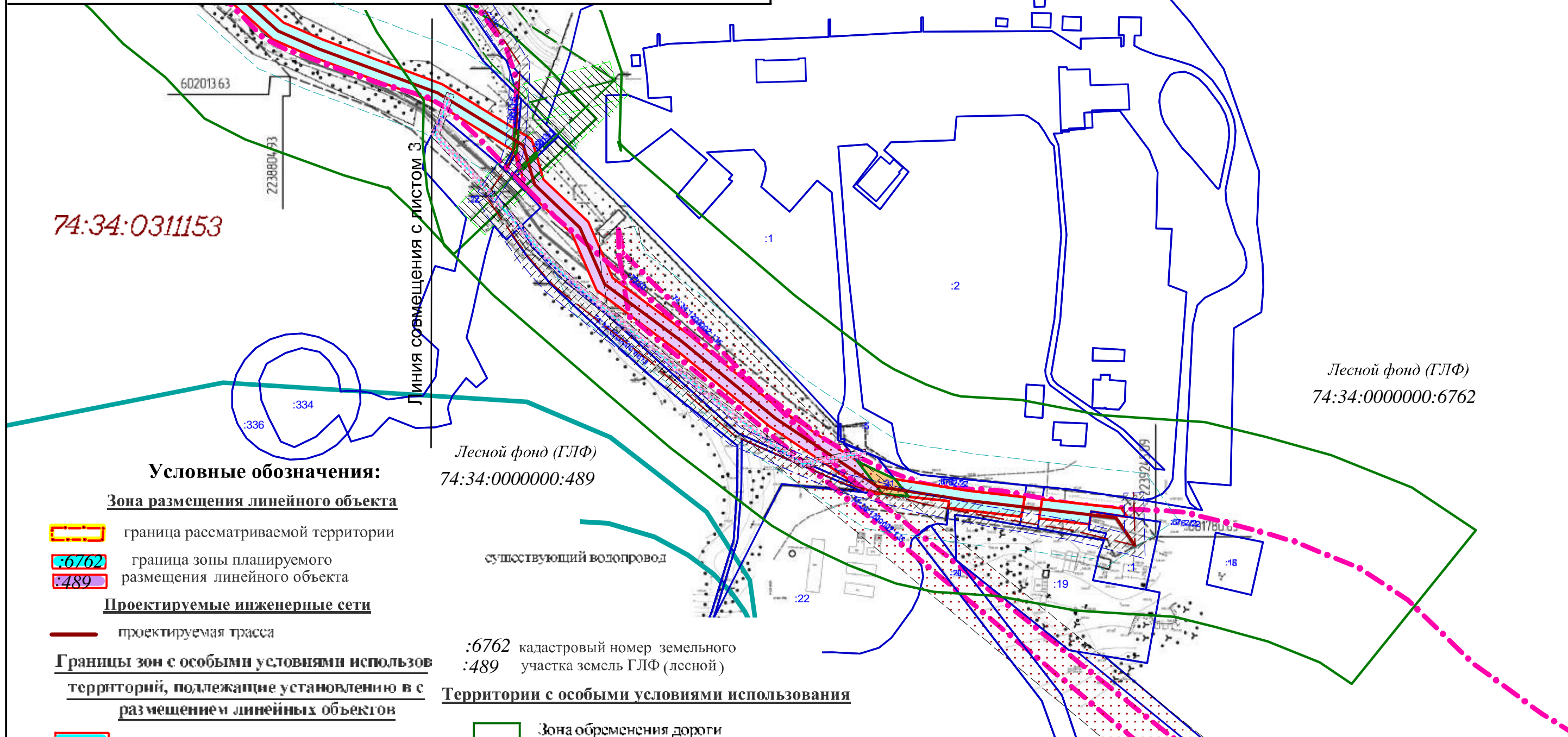
Границы

- 74:34** номер кадастрового квартала согласно ГК
- граница кадастрового квартала
- обозначение линий сооружения сведения о котором содержатся в ГКН
- :206 границы земельных участков, стоящих на кадастровом учете
- :6762** кадастровый номер земельного участка земель ГЛФ (лесной)

Изм.	Лист	№ докум.	Подп.	Дата
Разработал		Тыртышных С.Н.		12.14
Утвердил		Магюшева О.В.		12.14

ПМТ 2021-12-14				
Документация по проекту освоения территории с целью размещения линейного объекта - Строительство и эксплуатация линейного объекта: Фекальная канализация от базы отдыха "Хвойные острова" до КНС п/п ил. Фед и Горелова в г. Миассе, расположенного по адресу: Челябинская область, г. Миасс, Миасское лесничество, Туроякское участковое лесничество, квартал 50 (часть выдела 5,7,9,13) квартал 51 (часть выдела 2,3,4,5,6,8), квартал 52 (часть выдела 1,3,4,5,8,11,13)				
Заказчик		Лит.	Лист	Листов
ООО «Турояк-Резорт»		ПМ	26	4
Схема границ зон с обособленными условиями использования территории. М 1:2000		ООО "Гео-сервис" 2021 г.		

Схема границ зон с обособленными условиями использования территории.



Условные обозначения:

Зона размещения линейного объекта

- граница рассматриваемой территории
- граница зоны планируемого размещения линейного объекта
- проектируемая трасса

Проектируемые инженерные сети

- проектируемая трасса

Границы зон с особыми условиями использования территорий, подлежащие установлению в соответствии с законодательством Российской Федерации

- Фискальная канализация

Границы

- 74:34** номер кадастрового квартала согласно ГК
- обозначение линий сооружения сведения о котором содержатся в ГКН
- границы земельных участков, стоящие на кадастровом учете
- :чпу1 – под сервитут
- охранные зоны сведения о которых находятся в ГКН

Лесной фонд (ГЛФ)
74:34:0000000:489

:6762 кадастровый номер земельного участка земель ГЛФ (лесной)

Территории с особыми условиями использования

- Зона обременения дороги
- Полоса отвода коллектора на период строительства
- Охранная зона ЛЭП высокого напряжения
- Охранная зона подземного водопровода
- Охранная зона газопровода
- Охранная зона канализации

Лесной фонд (ГЛФ)
74:34:0000000:6762

				ПМТ 2021-12-14		
				Документация по проекту межевания территории с целью размещения линейного объекта - Строительство и эксплуатация линейного объекта: Фискальная канализация от базы отдыха "Хвойные острова" до КНС п/п им. Феди Горелова в г. Миассе, расположенного по адресу: Челябинская область, г. Миасс, Миасское лесничество, Туроякское участковое лесничество, квартал 50 (часть выдела 5,7,9,13) квартал 51 (часть выдела 2,3,4,5,6,8), квартал 52 (часть выдела 1,3,4,5,8,11,13)		
ИЗМ	Лист	Недокум.	Подп.	Дата		
	Разработал	Тыртыхных С.Н.		12.14		
	Утвердил	Магюшева О.В.		12.14		
				Заказчик		Лит
				ООО «Турояк-Резорт»		Лист
						Листов
				Схема границ зон с обособленными условиями использования территории.		М 1:2000
				ООО "Гео-сервис"		2021 г.
				ПМ		27
						4

ПРИЛОЖЕНИЯ

Инв. № подл.	Подп. и дата	Инв. № дубл.	Взам. инв. №	Подп. и дата	Инв. № подл.	Лист	
							Ли
						ПМТ 2021– 12- 14	28



**АДМИНИСТРАЦИЯ МИАССКОГО ГОРОДСКОГО ОКРУГА
ЧЕЛЯБИНСКОЙ ОБЛАСТИ
ПОСТАНОВЛЕНИЕ**

14.12.2021

№ 6401

О подготовке документации по планировке территории по объекту: «Фекальная канализация от базы отдыха «Хвойные острова» до КНС п/л им. Феди Горелова» в г. Миассе

Рассмотрев обращение В.А. Жилина, действующего по доверенности № 13 от 16.12.2021г. от имени директора ООО «Уральские горячие источники – «Баден-Баден» Н.А. Барахоевой (вх. Адм. от 17.12.2021г. № 28292), руководствуясь ст. 43, 45, 46 Градостроительного кодекса РФ, Федеральным законом от 06.10.2003 г. № 131-ФЗ «Об общих принципах организации местного самоуправления в Российской Федерации» и Уставом Миасского городского округа,
ПОСТАНОВЛЯЮ:

1. Принять решение о подготовке документации по планировке (проект межевания) территории, по объекту: «Фекальная канализация от базы отдыха «Хвойные острова» до КНС п/л им. Феди Горелова» в г. Миассе.
2. Указанную в п. 1 настоящего постановления документацию по планировке территории подготовить в соответствии со ст. 43 Градостроительного кодекса РФ, с техническим заданием, согласно приложению к настоящему постановлению.
3. Со дня опубликования настоящего постановления физические или юридические лица вправе предоставить в Администрацию Миасского городского округа свои предложения о порядке, сроках подготовки и содержании данной документации по планировке территории.
4. Организацию проверки документации по планировке территории, указанной в п. 1 настоящего постановления, на соответствие требованиям, установленным ч. 10 ст. 45 Градостроительного кодекса РФ, возложить на Управление земельных отношений и градостроительства Администрации Миасского городского округа.
5. Начальнику отдела организационной и контрольной работы разместить настоящее постановление на официальном сайте Администрации Миасского городского округа в информационно-коммуникационной сети «Интернет» и направить для опубликования на сайте в средствах массовой информации.
6. Срок действия настоящего постановления составляет два года со дня его принятия.
7. Контроль исполнения настоящего постановления возложить на заместителя Главы Округа (по имущественному комплексу).

Глава
Миасского городского округа



Г.М. Тонких

Золотушкина В.В.
26-42-82, доб. 3

Подп. и дата	
Взам. инв. №	
Инв. № дубл.	
Подп. и дата	
Инв. № подл.	

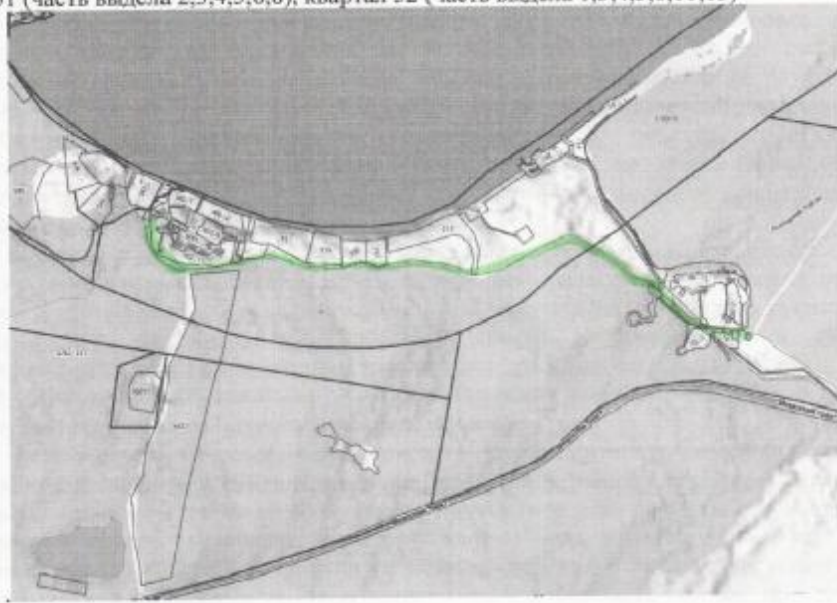
Ли	Изм.	№ докум.	Подп.	Дата

ТЕХНИЧЕСКОЕ ЗАДАНИЕ

О подготовке документации по планировке территории
(проект межевания),

по объекту: «Фекальная канализация от базы отдыха «Хвойные острова» до КНС п/л им. Феди Горелова» в г. Миассе (местоположение: г. Миасс, Миасское лесничество, Тургойское участковое лесничество, квартал 50 (часть выдела 5,7,9,13) квартал 51 (часть выдела 2,3,4,5,6,8), квартал 52 (часть выдела 1,3,4,5,8,11,13))

1. Ситуационный план территории по объекту: «Фекальная канализация от базы отдыха «Хвойные острова» до КНС п/л им. Феди Горелова» в г. Миассе (местоположение: г. Миасс, Миасское лесничество, Тургойское участковое лесничество, квартал 50 (часть выдела 5,7,9,13) квартал 51 (часть выдела 2,3,4,5,6,8), квартал 52 (часть выдела 1,3,4,5,8,11,13))



2. Градостроительные регламенты не устанавливаются для земель лесного фонда (п. 6 ст. 36 Градостроительного кодекса Российской Федерации)

3. Требования к проекту:

3.1 Документацию по планировке территории выполнить в объеме, установленном Градостроительным кодексом РФ, в соответствии с требованиями постановления Правительства РФ от 12.05.2017г. №564 «Об утверждении Положения о составе и содержании проектов планировки территории, предусматривающих размещение одного или нескольких линейных объектов» и постановлением Правительства РФ от 26.08.2020г. №1285 «О внесении изменений в постановление Правительства РФ от 12.05.2017 №564 и признании утратившим силу абзаца шестого подпункта «г» пункта 2 изменений, которые вносятся в постановление Правительства РФ от 12.05.2017г. №564, утвержденных постановлением Правительства РФ от 25.04.2020г. № 586».

3.2 Выполнить инженерные изыскания (топографо-геодезические и инженерно-геологические) в целях подготовки документации по планировке территории для размещения линейных объектов. В проекте межевания территории допускается использование материалов и

Подп. и дата	
Взам. инв. №	
Инв. № дубл.	
Подп. и дата	
Инв. № подл.	

Ли	Изм.	№ докум.	Подп.	Дата

результатов инженерных изысканий, полученных для подготовки проекта планировки данной территории, в течение не более чем пяти лет со дня их выполнения.

3.3 На плане межевания определить границы образуемых и изменяемых земельных участков с координатами их характерных точек в системе МСК – 74.

3.4 Предоставить проект в Управление земельных отношений и градостроительства Миасского городского округа для осуществления проверки на соответствие требованиям, указанным в части 10 ст. 45 Градостроительного кодекса Российской Федерации, в составе, соответствующем требованиям постановления Правительства РФ от 12.05.2017г. №564 «Об утверждении Положения о составе и содержании проектов планировки территории, предусматривающей размещение одного или нескольких линейных объектов».

3.5 В текстовой части (пояснительная записка) отразить:

а) общие сведения о линейном объекте с указанием наименования, назначения и месторасположения начального и конечного пунктов линейного объекта;

б) реквизиты постановления Администрации Миасского городского округа, на основании которого принято решение о разработке документации по планировке территории;

в) сведения об инженерных изысканиях, проведенных на территории, на которой предполагается размещения линейного объекта;

г) технические условия на подключение (присоединение) линейного объекта к сетям инженерно-технического снабжения (далее - технические условия);

д) заверение проектной организации о том, что документация по планировке территории разработана в соответствии с техническим заданием, градостроительными регламентами, документами об использовании земельного участка для строительства (в случае если на земельный участок не распространяется действие градостроительного регламента или в отношении его не устанавливается градостроительный регламент), техническими регламентами, в том числе устанавливающими требования по обеспечению безопасной эксплуатации зданий, строений, сооружений и безопасного использования прилегающих к ним территорий, и с соблюдением технических условий;

е) характеристика принятой в проекте планировки трассы линейного объекта - описание рельефа местности, климатических и инженерно-геологических условий, опасных природных процессов, растительного покрова, естественных и искусственных преград, существующих, реконструируемых, проектируемых, сносимых зданий и сооружений, а также для автомобильных дорог - определение зоны избыточного транспортного загрязнения;

ж) обоснование выбранного маршрута прохождения линейного объекта по территории района строительства (далее – трасса линейного объекта);

з) технико-экономическая характеристика проектируемого линейного объекта - категория, протяженность, проектная мощность, пропускная способность, грузонапряженность, интенсивность движения, сведения об основных технологических операциях линейного объекта в зависимости от его назначения, размер охранной зоны линейного объекта; основные параметры продольного профиля линейного объекта(сведения о радиусах и углах поворота, длине прямых и криволинейных участков, продольных и поперечных уклонах, преодолеваемых высотах) и полосы отвода и др.;

и) перечни искусственных сооружений, пересечений, примыканий, включая их характеристику, перечень инженерных коммуникаций, подлежащих переустройству; сведения о путепроводах, эстакадах, пешеходных переходах и развязках - для автомобильных и железных дорог; сведения о необходимости проектирования постов дорожно-патрульной службы, пунктов весового контроля, постов учета движения, постов метеорологического наблюдения, остановок общественного транспорта и мест размещения объектов дорожного сервиса - для автомобильных дорог, предусмотреть размещение велосипедных дорожек;

к) сведения о категории земель, на которых располагается (будет располагаться) линейный объект и охранная зона линейного объекта;

л) обоснование необходимости размещения объекта и его инфраструктуры на землях сельскохозяйственного назначения, лесного, водного фондов, землях особо охраняемых природных территорий;

м) расчет размера полосы земли, расположенной вдоль (с обеих сторон) проектируемого линейного объекта, в границах которой располагается (будет располагаться) линейный объект и охранная зона (далее - полоса отвода);

Подп. и дата	
Взам. инв. №	
Инв. № дубл.	
Подп. и дата	
Инв. № подл.	

Ли	Изм.	№ докум.	Подп.	Дата

н) сведения о существующих земельных участках, в границах полосы отвода с информацией о праве на размещение линейного объекта и охранной зоны линейного объекта на данных участках - сервитут, субаренда, согласования с правообладателями участков и др.;

о) сведения о земельных участках, образуемых с целью предоставления (изъятия) во временное (на период строительства) и (или) постоянное пользование, обоснование размеров образуемых земельных участков, если такие размеры не установлены нормами отвода земель для конкретных видов деятельности, или правилами землепользования и застройки, или проектами планировки, межевания территории - при необходимости изъятия земельного участка;

п) перечень земельных участков, сведения о местоположении границ которых включены в проект межевания территории;

р) описание решений по организации рельефа трассы и инженерной подготовке территории;

с) перечень опасных производственных объектов (химические заводы, бензозаправочные станции, склады огнеопасных материалов и другие объекты), располагающихся вдоль линейного объекта - в полосе отвода либо в зоне строительства;

т) перечень мероприятий, обеспечивающих сохранение окружающей среды в период строительства;

у) последовательность строительства (реконструкции) линейного объекта, намечаемые этапы строительства (реконструкции) и планируемые сроки ввода их в эксплуатацию, обоснование принятой продолжительности строительства, обоснование возможности осуществления строительства линейного объекта по этапам строительства с выделением этих этапов (при необходимости);

ф) сведения о предполагаемых размерах затрат, связанных со сносом зданий и сооружений, переселением людей, переносом сетей инженерно-технического обеспечения (при необходимости) и другими действиями, вызванными строительством линейного объекта, предложения по источникам и срокам финансирования.

х) Текстовая часть проекта межевания территории должна включать в себя, в том числе, целевое назначение лесов, вид (виды) разрешенного использования лесного участка, количественные и качественные характеристики лесного участка, сведения о нахождении лесного участка в границах особо защитных участков лесов (в случае, если подготовка проекта межевания территории осуществляется в целях определения местоположения границ образуемых и (или) изменяемых лесных участков).

ц) При подготовке проекта межевания территории в целях определения местоположения границ образуемых и (или) изменяемых лесных участков их местоположение, границы и площадь должны определяться с учетом границ и площади лесных кварталов и (или) лесотаксационных выделов, частей лесотаксационных выделов.

В графической части (чертежи и схемы):

а) топографическую карту территории, на которой планируется разместить линейный объект (М1:500 - 1:2000) с указанием границ административно-территориальных образований, с обозначением существующих зданий и сооружений, дорог, трасс сетей инженерно-технического обеспечения, коммуникаций, зон с особыми условиями использования объектов и земельных участков, с отражением сведений государственного кадастрового учета;

б) план трассы линейного объекта с указанием охранной зоны линейного объекта, углов поворота трассы, с обозначением существующих, проектируемых, реконструируемых, сносимых зданий и сооружений, трасс сетей инженерно-технического обеспечения, сопутствующих и пересекаемых коммуникаций, с указанием участков воздушных линий связи (включая места размещения опор, марки подвешиваемых проводов) и участков кабельных линий связи (включая тип кабеля, глубины заложения кабеля, места размещения наземных и подземных линейно-кабельных сооружений), с обозначением мест расположения зданий, строений и сооружений, проектируемых в составе линейного объекта и обеспечивающих его функционирование;

в) план полосы отвода с указанием существующих в полосе отвода, возводимых и подлежащих сносу зданий, строений и сооружений, включая служебные и технические здания, населенных пунктов и отдельных зданий на перегонах (вдоль трассы линейного объекта), а также нанесением границ участков вырубki леса, существующих и образуемых земельных

Подп. и дата	
Взам. инв. №	
Инв. № дубл.	
Подп. и дата	
Инв. № подл.	

Ли	Изм.	№ докум.	Подп.	Дата

участков, в т.ч. временно отводимых на период строительства, с указанием площадок складирования материалов и изделий, полигонов сборки конструкций;

г) границы лесничеств, участковых лесничеств, лесных кварталов, лесотакционных выделов или частей лесотакционных выделов.

4. Проект оформить на бумажных носителях и в электронном виде и передать на рассмотрение в Управление земельных отношений и градостроительства. Проект межевания необходимо предоставить как на бумажном так и на электронном носителе (листы в форматах *.pdf с разрешением 200 dpi, координаты границ земельных участков в форматах *.xls). Размер электронного вида документации не должен превышать 5 МБ и может состоять из нескольких частей. Документация в электронном виде должна быть читаемой и в цветном виде.

Для передачи сведений в ЕГРН о проекте межевания территории предоставить в Управление земельных отношений и градостроительства:

- электронный образ проекта межевания территории (текстовая часть и чертежи межевания территории) в формате PDF;

- сведения об описании местоположения границ земельных участков, подлежащих образованию в соответствии с утвержденным ДПТ, предоставить в формате mif/mid. Количество файлов в формате mif/mid должно соответствовать количеству образуемых земельных участков в соответствии с проектом межевания территории;

- сведения о границах территории, в отношении которой утвержден ПМТ, в формате mif/mid;

После утверждения материалы передать на хранение в Управление земельных отношений и градостроительства Миасского городского округа в двух экземплярах.

5. Данное задание действительно в течении двух лет.

Начальник отдела
Архитектуры и городской среды
(главный архитектор)

Т.Н. Баль

Ине. № подл.	Подп. и дата
Ине. № дубл.	Подп. и дата
Взам. инв. №	Подп. и дата
Ине. № инв.	Подп. и дата

Ли	Изм.	№ докум.	Подп.	Дата
----	------	----------	-------	------



Челябинский проектный институт №150 от 08.07.2010г. Челябинская обл., Уфа, Трудовое поле 2/22

Заказчик: ООО "Челябинский горно-обогатительный комбинат - Титан-Найлэн"

Челябинская область, г. Миасс

Фекальная канализация от базы отдыха "Хвойные острова" до КНС п/л им. Феди Горелова в г. Миассе Челябинской области

ПРОЕКТНАЯ ДОКУМЕНТАЦИЯ

Раздел 2: Проект полосы отвода

5 072127 ППО

Генеральный инженер проекта

Директор

М.П. (подпись)

Иванов И.И.

г. Миасс

Име. № подл.	Подп. и дата	Име. № дубл.	Взам. инв. №	Подп. и дата	Име. № подл.

Ли	Изм.	№ докум.	Подп.	Дата

ПМТ 2021- 12- 14

Лист

34



ГЛАВНОЕ УПРАВЛЕНИЕ ЛЕСАМИ
ЧЕЛЯБИНСКОЙ ОБЛАСТИ
ЧЕЛЯБИНСКОЕ ОБЛАСТНОЕ
БЮДЖЕТНОЕ УЧРЕЖДЕНИЕ
«ЧЕБАРКУЛЬСКИЙ ЛЕСХОЗ»

Миасское шоссе, дом № 5, город Чебаркуль,
Челябинская область, 456440, Российская Федерация
Телефон: 8 (35168) 2-50-18, 8 (35168) 2-37-63
Факс: 8 (35168) 6-01-64, e-mail: cheb-leshoz@mail.ru

от « 08 » 02 2022 г. № 65

Первому заместителю начальника
Главного управления лесами
Челябинской области
В. Н. Нигматуллину

**Заключение
о выборе участка лесного фонда**

В соответствии с обращением ООО «Уральские горячие источники- «Баден-Баден» обследованы лесные участки, и подготовлено заключение:

Испрашиваемые участки находятся в кварталах: 50 части выделов 5,7,9,13; 51 части выделов 2,3,4,5,6,8; 52 части выделов 1,3,4,5,8,11,13 Тургойского участкового лесничества на площади 2,7658га. Общая площадь испрашиваемого участка 2,81603га (0,0502га – земли иных категорий).

Таксационная характеристика лесного участка:

квартал	выдел	пл., га	состав	возраст, лет	высота, м.	диаметр, см	кл. возр.	гр. возр.	бонитет	тип леса	полнота	Запас на 1га, м3
Категория защитности: Лесопарковая зона												
50	5	0,08	10ОЛС+Б	10	2	1	1	1	5	ОЛПР	0,4	10
50	7	0,1	9С1Л+Б+ЛП	170	26	40	9	4	3	СЯГ	0,6	330
50	9	0,4666	9С1Л+ЛП	170	27	40	9	4	2	СЗРТ	0,6	340
50	13	0,01	Дорога с искусственным покрытием общего пользования, асфальтобетонная, ширина 10 метров									
51	2	0,24	8С1Л1ЛП	190	28	44	10	4	2	СРЗЛ	0,6	360
51	3	0,06	Дорога с искусственным покрытием общего пользования, асфальтобетонная, ширина 20 метров									
51	4	0,095	8С1Л1ЛП+Б	170	29	40	9	4	2	СРЗЛ	0,6	360
51	5	0,43	9С1Л+Б+ЛП	160	28	40	8	4	2	СРЗЛ	0,5	300
51	6	0,14	9С1ЛП+Б	180	29	44	9	4	2	СРЗЛ	0,5	300
51	8	0,004	Просека квартальная, ширина 4 метра									
52	1	0,025	Поляна для отдыха									
52	3	0,525	9С1Л+Б	170	28	36	9	4	2	СЯГ	0,5	300
52	4	0,21	Дорога с искусственным покрытием общего пользования, асфальтобетонная, ширина 20 метров									

Име. № дубл. Взаим. инв. № Подп. и дата

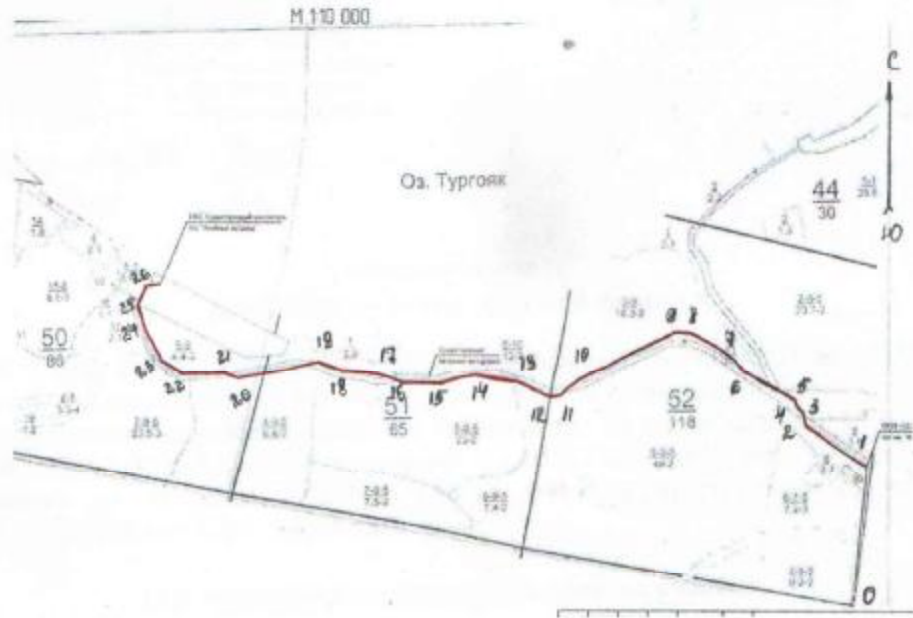
Ли	Изм.	№ докум.	Подп.	Дата
----	------	----------	-------	------

ПМТ 2021– 12- 14

Лист
35

СХЕМА

Лесных участков для строительства линейного объекта фекальной канализации по запросу ООО «Уральские горячие источники – «Баден-Баден»
площадь 2,7658га.



Данные инструментальной съемки: участок :7130:3У4

№ точки	направление	Длина, м	№ точки	направление	Длина, м	№ точки	направление	Длина, м
0-1	СВ:2	470	1-2	СЗ:60	230	2-3	СЗ:80	20
3-4	СЗ:52	40	4-5	СЗ:12	70	5-6	СЗ:65	120
6-7	СЗ:49	150	7-8	СЗ:61	100	8-9	СЗ:85	80
9-10	ЮЗ:63	400	10-11	ЮЗ:48	20	11-12	ЮЗ:78	30
12-13	СЗ:70	130	13-14	СЗ:82	140	14-15	ЮЗ:76	125
15-16	ЮЗ:89	150	16-17	СЗ:71	20	17-18	СЗ:85	140
18-19	СЗ:75	75	19-20	ЮЗ:77	280	20-21	СЗ:68	20
21-22	ЮЗ:85	165	22-23	СЗ:57	80	23-24	СЗ:28	60
24-25	СЗ:11	132	25-26	СВ:24	83			

Подп. и дата

Взам. инв. №

Инв. № дубл.

Подп. и дата

Инв. № подл

52	5	0,02	10С+Л+Б	160	28	36	8	4	2	СЯГ	0,5	300
52	8	0,1762	Поляна для отдыха									
52	11	0,18	6БЗОЛЧ1 С+Л	80	23	24	8	4	2	СЗРТ	0,7	210
52	13	0,004	Просека квартальная, ширина 4 метра									
Итого		2,7658										

- На основании Постановления Правительства Р.Ф. № 849-р от 27 мая 2013г. строительные работы по размещению фекальной канализации не возможны.

- Испрашиваемый участок обременен арендой:

- квартал 50 часть выделов 5,7,9,13; квартал 51 часть выделов 2,3,4,5,6,8; квартал 52 часть выделов 1,3,4,5,8,11,13 Тургоякского участкового лесничества Миасского территориального отдела имеет обременение по договору аренды лесного участка № 337 от 05.12.2008г., вид использования лесов: заготовка древесины;

- квартал 50 часть выдела 7; квартал 51 часть выдела 4 Тургоякского участкового лесничества Миасского территориального отдела имеет обременение по договору аренды лесного участка № 535 от 21.02.2013г., вид использования лесов: осуществление рекреационной деятельности;

- квартал 52 часть выдела 1 Тургоякского участкового лесничества Миасского территориального отдела имеет обременение по договору аренды лесного участка № 824 от 21.09.2016г., вид использования лесов: строительство, реконструкция, эксплуатация линейных объектов;

- квартал 50 часть выдела 7; квартал 51 часть выделов 4,5,6; квартал 52 часть выдела 5 Тургоякского участкового лесничества Миасского территориального отдела имеет обременение по договору аренды лесного участка № 666 от 16.07.2014г., вид использования лесов: строительство, реконструкция, эксплуатация линейных объектов.

- ООПТ на данном участке есть (охранная зона озера Тургояк).

- Лесной участок общей площадью 2,7658 га расположенный в кварталах: 50 части выделов 5,7,9,13; 51 части выделов 2,3,4,5,6,8; 52 части выделов 1,3,4,5,8,11,13 Тургоякского участкового лесничества образуется из кадастрового квартала **74:34:0000000**

- Строительство линейного объекта соответствует лесохозяйственному регламенту лесничества, утвержденному приказом Главного управления лесами Челябинской области от 23 июня 2020 г. № 691.

Приложения: Схема лесного участка

И.о. руководителя

Подгорняк А.И.

Исп. Васильева Н.Г.
8(3513)52-45-87

И.о. руководителя	Подп. и дата
Взаим. инв. №	
Ине. № дубл.	
Подп. и дата	
Ине. № подл.	

Ли	Изм.	№ докум.	Подп.	Дата
----	------	----------	-------	------



ФЕДЕРАЛЬНОЕ АГЕНТСТВО ПО НЕДРОПОЛЬЗОВАНИЮ
(РОСНЕДРА)

ДЕПАРТАМЕНТ ПО НЕДРОПОЛЬЗОВАНИЮ
ПО УРАЛЬСКОМУ ФЕДЕРАЛЬНОМУ ОКРУГУ
(УРАЛНЕДРА)

ул. Вайнера, 55, г. Екатеринбург, 620014
Тел. (343) 257-84-59, факс (343) 257-22-77
E-mail: ural@rosnedra.gov.ru

на № 15.12.2021 45 № 04-08/1415 от 08.12.2021

ООО «Гео-сервис»

ул. Карла Либкнехта, 217А,
г. Кыштым,
Челябинская область,
456871

ЗАКЛЮЧЕНИЕ

об отсутствии полезных ископаемых в недрах под участком предстоящей застройки

Под участком предстоящей застройки (Миасское лесничество, Тургоякское участковое лесничество, квартал 50 (часть выдела 5, 7, 9, 13) квартал 51 (часть выдела 2, 3, 4, 5, 6, 8), квартал 52 (часть выдела 1, 3, 4, 5, 8, 11, 13), расположенным на территории Миасского городского округа Челябинской области, в контуре, обозначенном географическими координатами, месторождения полезных ископаемых, учтенные Государственным балансом запасов полезных ископаемых РФ, участки недр федерального значения и действующие лицензии на пользование недрами, отсутствуют.

Приложение: ситуационный план участка на 1 л. в 1 экз.

Срок действия заключения – 1 год.

Заместитель начальника Уралнедра

Бабиков



В.С. Бабиков

232-87-16 (закл.1526 вх.2624 от 09.12.2021)

Ине. № подл.	Подп. и дата
Ине. № дубл.	Взам. инв. №
Подп. и дата	
Ине. № подл.	

Ли	Изм.	№ докум.	Подп.	Дата

ПМТ 2021– 12- 14

Лист

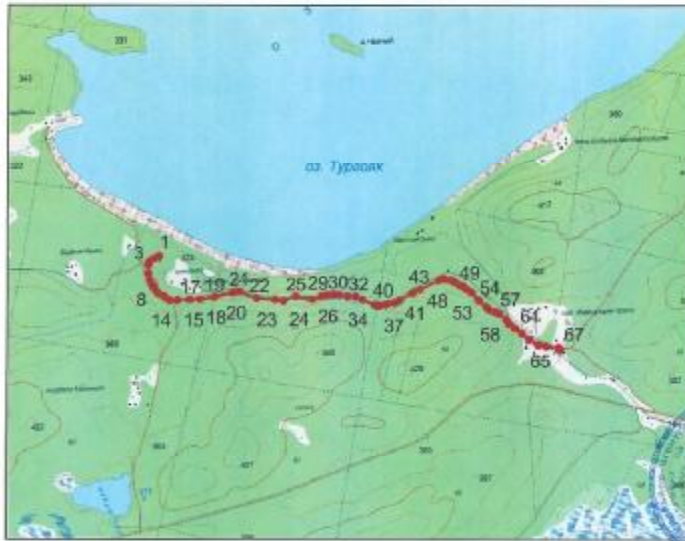
38

Ситуационный план участка предстоящей застройки
 (Миасское лесничество, Тургоякское участковое лесничество, квартал 50 (часть выдела 5, 7, 9, 13)
 квартал 51 (часть выдела 2, 3, 4, 5, 6, 8), квартал 52 (часть выдела 1, 3, 4, 5, 8, 11, 13))

Приложение к заключению
 от 15.12.2021 № 04-03/1415

масштаб 1:25000

Географические координаты угловых точек
 (система координат ГСК-2011)



контур испрашиваемого участка
 и номера угловых точек

№	Содержание участка (поглотительный объект)	№	Содержание участка (поглотительный объект)
1	14.87	33	17.17
2	14.87	34	17.17
3	14.87	35	17.17
4	14.87	36	17.17
5	14.87	37	17.17
6	14.87	38	17.17
7	14.87	39	17.17
8	14.87	40	17.17
9	14.87	41	17.17
10	14.87	42	17.17
11	14.87	43	17.17
12	14.87	44	17.17
13	14.87	45	17.17
14	14.87	46	17.17
15	14.87	47	17.17
16	14.87	48	17.17
17	14.87	49	17.17
18	14.87	50	17.17
19	14.87	51	17.17
20	14.87	52	17.17
21	14.87	53	17.17
22	14.87	54	17.17
23	14.87	55	17.17
24	14.87	56	17.17
25	14.87	57	17.17
26	14.87	58	17.17
27	14.87	59	17.17
28	14.87	60	17.17
29	14.87	61	17.17
30	14.87	62	17.17
31	14.87	63	17.17
32	14.87	64	17.17
33	14.87	65	17.17
34	14.87	66	17.17
35	14.87	67	17.17
36	14.87	68	17.17
37	14.87	69	17.17
38	14.87	70	17.17
39	14.87	71	17.17
40	14.87	72	17.17
41	14.87	73	17.17
42	14.87	74	17.17
43	14.87	75	17.17
44	14.87	76	17.17
45	14.87	77	17.17
46	14.87	78	17.17
47	14.87	79	17.17
48	14.87	80	17.17
49	14.87	81	17.17
50	14.87	82	17.17
51	14.87	83	17.17
52	14.87	84	17.17
53	14.87	85	17.17
54	14.87	86	17.17
55	14.87	87	17.17
56	14.87	88	17.17
57	14.87	89	17.17
58	14.87	90	17.17
59	14.87	91	17.17
60	14.87	92	17.17
61	14.87	93	17.17
62	14.87	94	17.17
63	14.87	95	17.17
64	14.87	96	17.17
65	14.87	97	17.17
66	14.87	98	17.17
67	14.87	99	17.17
68	14.87	100	17.17



Ине. № подл	Подп. и дата
Ине. № дубл.	Взам. инв. №
Подп. и дата	Подп. и дата

Ли	Изм.	№ докум.	Подп.	Дата
----	------	----------	-------	------